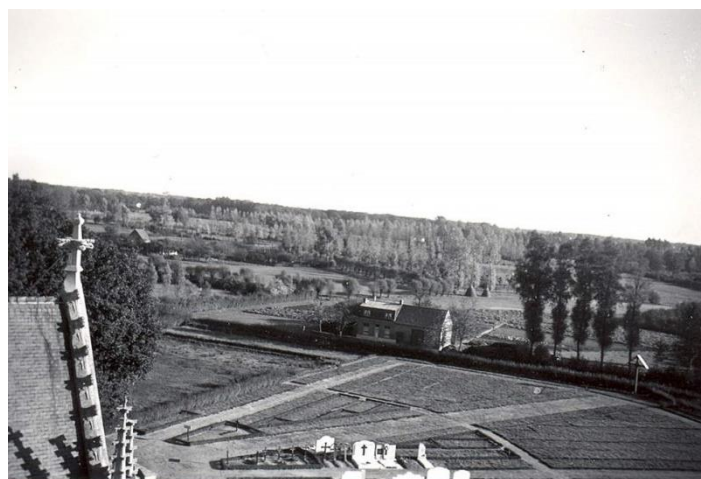




DE OUDSTE GRAVEN OP DE BEGRAAFPLAATS VAN SCHILDE



Op de begraafplaats van de deelgemeente Schilde is uniek funerair erfgoed te bewonderen. Het gemeentebestuur heeft een beheersplan uitgewerkt voor de Sint-Guibertuskerk, het kerkhof en omgeving. Dit plan wordt in de loop van de volgende maanden en jaren uitgewerkt.

Tijdens de week van de begraafplaatsen van 2021 werd het oudste gedeelte van het kerkhof alvast in de kijker geplaatst. Deze brochure biedt je een voorproefje van het vele moois dat de begraafplaats rond de Sint-Guibertuskerk te bieden heeft.

Inleiding

U zal dadelijk een bijzonder kerkhof betreden. We mogen het woord 'bijzonder' gebruiken, omdat het hier gaat om een plattelandsbegraafplaats waarbij het oude, minder oude en recente deel vlak bij elkaar liggen én nog aan de kerk grenzen in de dorpskern zelf.

We focussen ons tijdens de rondwandeling op het oudste kerkhofgedeelte, z'n zerken en de mensen en families die daarmee verbonden zijn. Aan iedere steen en zerk, aan ieder huis, fort, kasteel hangt een verhaal vast. Elk verhaal of elke persoon is verbonden met stenen.

De oudst bekende begrafenisrituelen en graven dateren van ongeveer tienduizend jaar geleden. Van zodra mensen *boeren* worden en geen *nomaden* meer zijn, komt er meer aandacht voor graven. Grafheuvels, tumuli, urnevelden, ... het is er allemaal. Tot aan de komst van de Romeinen wordt er meer gecremeerd dan begraven. Hoe rijker de persoon, hoe meer grafgiften er worden meegegeven. Met de komst van de Romeinen komt het begraven worden en ontstaan de stèles. Dit zijn rechtopstaande stenen. In Vlaanderen zijn er weinig tot géén harde steengroeves dus worden deze meestal van hout gemaakt met als gevolg dat deze veelal verdwenen zijn. Als er dan al stenen zijn, worden ze nog vaak hergebruikt voor het volgende graf.

In letterlijk elke religie stopte het leven niet bij de dood maar begon het dan pas. Het aardse leven was een tranendal en na de dood zou alles beter worden, zo lang je maar goed geleefd had. Tot in het begin van de 20^{ste} eeuw geloofde ook iedereen in het hiernamaals, de hemel, het paradijs, het walhalla of hoe het ook genoemd werd. Voor de pre-romeinse volkeren in West-Europa was er het Walhalla. Hoewel we dit woord nu te pas en onpas gebruiken om een paradijs aan te duiden, betekende het toen niets anders dan de overkant. Na de dood, waar niemand zich druk over maakte, ging je naar de overkant. Je lichaam mocht zelfs gecremeerd worden, het was je ziel die naar de overkant ging en op die reis best wel wat goederen en voedsel kon gebruiken. Vandaar de grafgiften. De Christenen daarentegen gingen naar de hemel waar God voor alles zou zorgen. Je hoefde dus niets mee te nemen.

Dat Walhalla *de overkant* betekent vinden we nu nog steeds terug in allerlei plaatsnamen: Wallonië, Walcheren, Wales en Wallachije.

De rondleiding begint aan het poortje naast de hoofdingang van de kerk (kant Kerkplein).



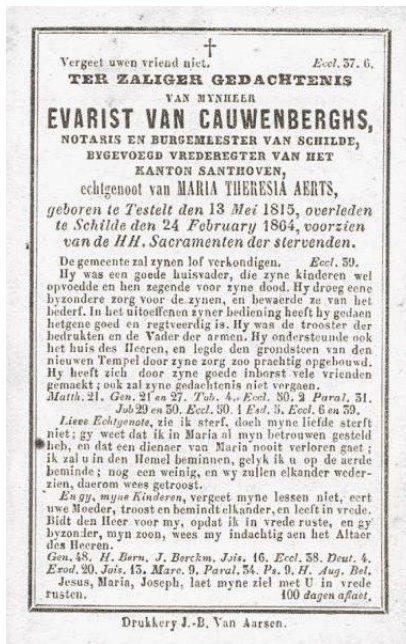
Het kerkhof was steeds ommuurd en een vrijhaven voor de dorpsbewoners. Wie zich in tijden van nood kon verschuilen op het kerkhof was veilig. Koster en grafdelver woonden ook vaak vlak bij het kerkhof en hadden enkele voorrechten. Zo mochten zij er hun koeien op laten grazen of het overvloedige groen thuis als dierenvoeder gebruiken.

De eerste graven werden vaak ook omzoomd met paaltjes, een heg of een afsluiting. Dit om te beletten dat de overledene zou terugkeren. Met de komst van het Christendom veranderde dit alles grondig. Een reis naar het hiernamaals zat er niet meer in en voor het verblijf in de hemel of de hel moeten we wachten tot na het laatste oordeel. Daardoor verdween de crematie en kwam begraving in de plaats: "het toevertrouwen aan de aarde in functie van de verrijzenis".

Die overgang was niet abrupt. Begraven zelf kende ook een evolutie. De Merovingers begroeven hun doden nog met grafgiften, waaronder munten die op het hoofd, in de mond of in de handen werden gelegd. Over het leggen van een hostie in de mond van het lijk zijn heelder discussies en concilies gevoerd.

Onmiddellijk rechts voorbij het poortje zie je de eerste grafstenen achter het hekwerk.

1. Familiegraf van Van Cauwenberghs.



Evarist Van Cauwenberghs was burgemeester van 1848 tot '65. Na Masen dus en voor Van de Werve (1871 – 1924).

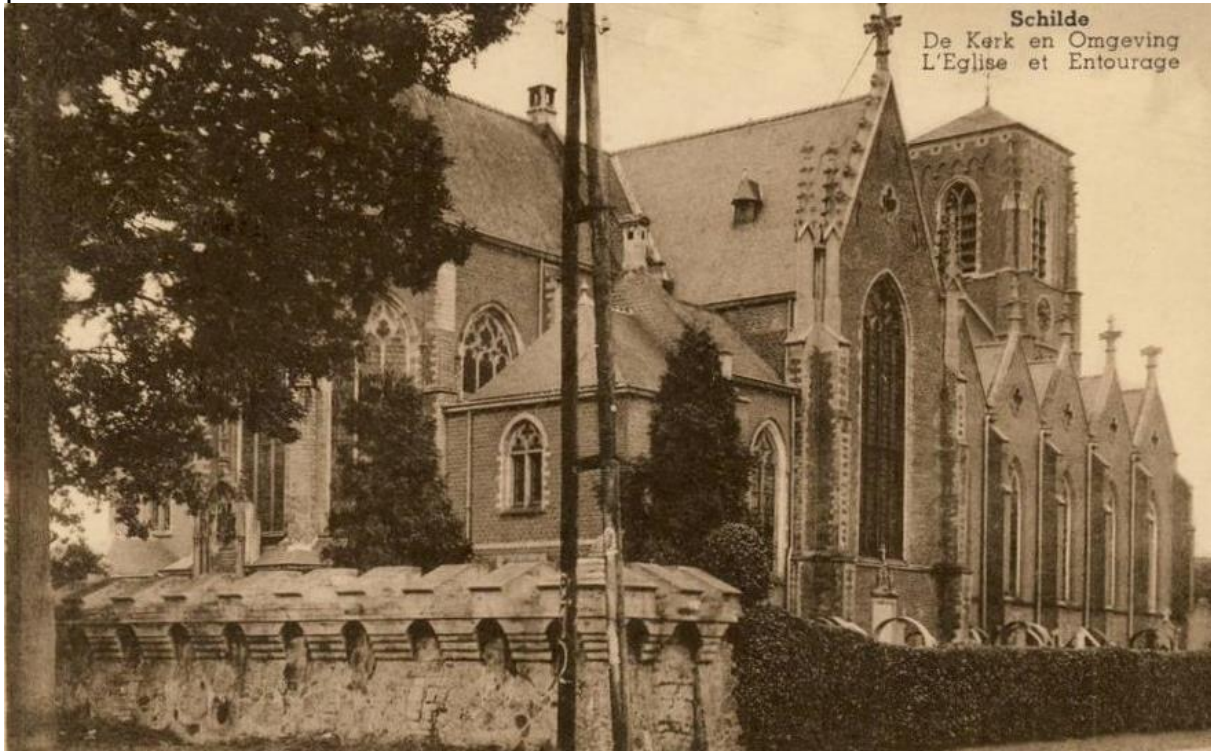
Van Cauwenberghs was hier ook notaris en plaatsvervangend vrederechter in Zandhoven.

Let op de kleine stenen bidbank. De krans rond het kruis staat voor eeuwigheidsgeloof en erbetuiging, maar ook de ouroboros, de cirkel of de slang staat voor eeuwige leven. Net zoals een trouwring. De doodskop verwijst dan weer naar het kortstondige aardse leven.

Vervolg je weg langs de noordelijke zijgevel van de kerk tot aan de 2^{de} grafzerk tegen de gevel.

2. Pastoor Nuyts

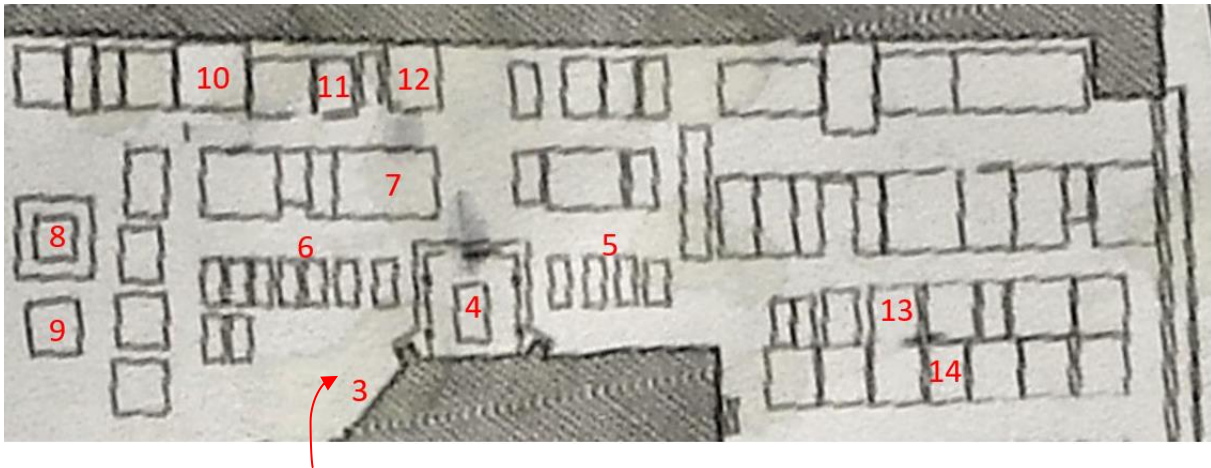
Het oude kerkhof lag hier vroeger nog ongeveer 8 meter verder naar het plein toe.



Hoogstwaarschijnlijk zijn een aantal van deze oude grafplaten die op de grond naast de kerk lagen uit de kerkvloer verwijderd wanneer deze in 1860 is vergroot en vernieuwd. De platen tegen de muur zijn allemaal priesters uit de 17^{de} en 18^{de} eeuw. Let vooral op de barokelementen en de kelksymbolen. Enkel priesters mogen en kelk en hostie als symbool

gebruiken. Pastoor Nuyts heeft nog altijd de langste staat van dienst als pastoor in Schilde, precies 50 jaar.

Vervolg je weg langs de zijgevel en ga op het einde naar rechts.



3. Jacobus Masen

Tegen de kerkmuur hangt de gedenkplaat van Jacobus Masen, brouwer en burgemeester van Schilde van 1800 tot 1848. Een man en familie die nog een studie waard zijn. Ook deze steen lag ooit in de kerk voor hij hier terecht kwam.

De doodskop met beenderen bovenaan is niet luguber bedoeld maar refereert naar de vergankelijkheid van het aardse leven. Het lichaam blijft hier en de ziel stijgt naar de hemel.

Rijken en geestelijken werden in de kerk begraven. In oude kerken en kathedralen kan je nog grafstenen en -monumenten zien liggen. Met het verstrijken van de eeuwen werden veel van deze oude graven ook herbruikt.

Vanaf de renaissance werden er voor bisschoppen en de hogere adel zelfs hele rouwkapellen gebouwd in de kerken. Maar vanaf dan ook verminderde het aantal kerkbegravingen om hier en daar zelfs verboden te worden.

Niet alleen omwille van de geur - iedereen kent ongetwijfeld de uitdrukking een rijke stinkerd - maar vaak ook omdat de stabiliteit van de kerk werd ondermijnd. Op het moment van het algehele verbod werd wel, uiteraard, door henzelf een uitzondering toegestaan voor prelaten. Maar het begraven in de kerk werd niet alleen omwille van de geur verboden maar ook omdat de stabiliteit van de kerk vaak werd ondermijnd. Op het moment van het algehele verbod werd wel, uiteraard, door henzelf een



uitzondering toegestaan voor prelaten en vorsten en als het even kon dan ook nog zo dicht mogelijk bij het hoofdaltaar.

Keizer Jozef II verbood in 1784 het kerkhof rond de kerk en in de stad omwille van de hygiëne, het gevaar in de kerken, loslopende honden op het kerkhof en de ondertussen vaak te groten stenen grafmonumenten met te weinig stabiliteit. In wezen dezelfde redenen waarom de Romeinen hun kerkhoven ook buiten de steden aanlegden en ook de Fransen dit al deden. We kunnen wel besluiten dat ook Schilde deze wet aan zijn laars lapte want het kerkhof ligt nog steeds rond de kerk.

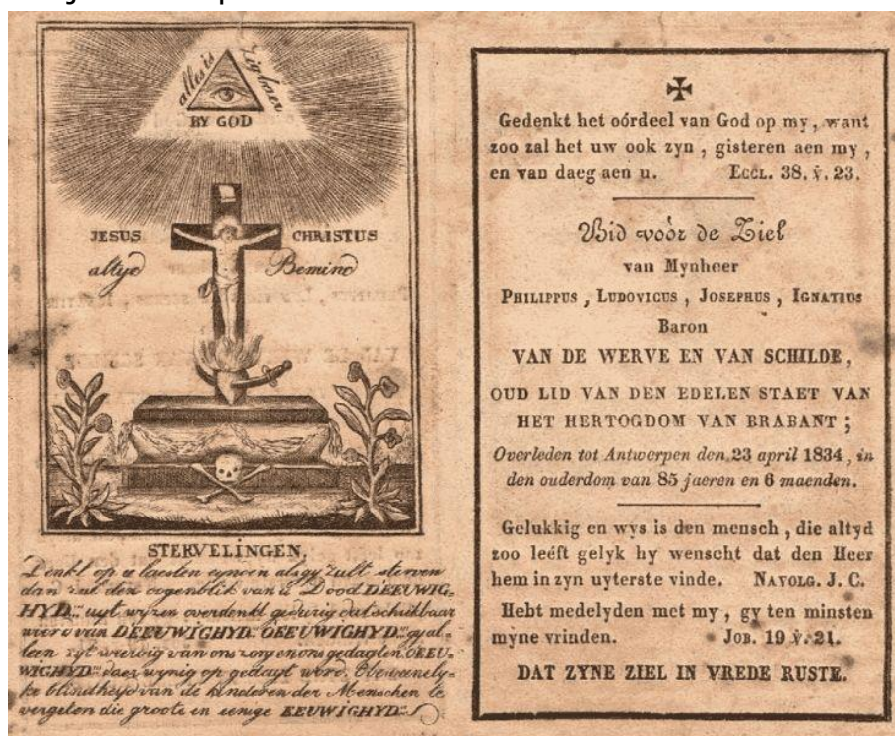
Ga verder tot aan het midden van de voorzijde van de kerk.

4. Philippus baron van de Werve et de Schilde

Het meest in het oog springende praalgraf is ongetwijfeld dat van Philippus baron van de Werve et de Schilde. Het is volledig in neo-gotiek opgebouwd en in dezelfde stijl als de kerkvergrotingen van 1860 en 1887. Ook hier weer het hekwerk. De andere familieleden liggen in de crypte onder de kerk die nu niet toegankelijk is.

De tekst op het monument luidt als volgt: "*Philippus Ludovicus Josephus Ignatius baron van Schilde en Van de Werve. Opperjachtmeester en lid van den adellijke staat van het hertogdom Brabant geboren op 11/10/1748 en gestorven op 23/04/1834. Bestendige steun der armen die hem betreuren, beoogden de werken welke hij deed uitvoeren, de verzuchting van hun lot. Godvruchtig, rechtschapen en milddadig zal hij herleven in het aandenken van al degenen die hem gekend hebben. Zijn enige zoon Jacobus Josephus Maria Franciscus van Paula baron van Schilde en Van de Werve, kamerheer van ZM de koning van Nederlanden. Welwillende de gedachtenis eens geliefde vaders vereeren heeft hen deze grafstede doen oprichten.*"

Bovenaan zie je het wapenschild van de familie Van de Werve de Schilde.



5. De rectors van het Puttenhof

Links van het praalgraf liggen enkele rectors van Puttenhof begraven. Ook pastoor Van den Wijngaert die 52 jaar onderpastoor en pastoor van Schilde was, ligt hier begraven.

6. De priesters

Rechts naast het praalgraf liggen de graven van de dorpspastoors van Schilde of priesters geboren in Schilde en elders pastoor geweest.

Priestergraven hebben vaak een kelk al dan niet met een stralenkrans. Een beroepsverwijzing die voorbehouden is voor priesters. Ook de vis is een symbool van hen en verwijst naar de apostelen en de roeping.

Merk op dat hier op elkaar gewrongen de priesters en notabelen van Schilde liggen. Waarom? Hier is het oosten, de richting van Jeruzalem en vlak achter deze kerkmuur ligt het hoogaltaar. De doden liggen hier dus dicht bij het beoogde heiligdom. Tot aan 1900 waren bloemen ongebruikelijk op een kerkhof.

7. De familie Vekemans

Als je je omdraait zie je het familiegraf van Vekemans. Jacobus Alfons (Lane) Vekemans was een houtkoopman wiens park aan het gemeentehuis op de Brasschaatsebaan gedeeltelijk gerooid is om er appartementen te bouwen. Let op het stenen zitkussentje. Oude grafzerken hebben heel wat symboliek die soms ook iets vertelt over de overledene. Het zitkussen nodigt uit om te bidden en verwijst naar de eeuwige slaap.

De meeste graven hier zijn gemaakt van eenvoudig arduin en in een brave neo-gotiek stijl. Ook hier weer een afbakening met een hek(je), ketting en muurtje dat tot doel had aan de overledene duidelijk te maken dat hij of zij nu daar moest blijven.

Stap verder richting Kerkplein.

8. Het monument van de familie Frere - Demarbaix

Dit monument is een imposante monoliet van de familie Frere – Demarbaix. Het is neoclassicistisch. De bloemen onderaan zijn passiebloemen. Deze hebben drie stempels wat verwijst naar de drie kruisnagels van Christus. De bloemen verwijzen naar de doornenkroon en de bloemsteel naar de kelk des Heren. De familie woonde op het Dieghemhof. Ze bestond uit grondbezitters en renteniers. De laatste die hier begraven werd is Alfred Berre in 1923, procureur des koning te Antwerpen. De eerste echter is in 1848 gestorven. Dat maakt dat dit zowat het oudste burgerlijke grafmonument is in Vlaanderen. Daardoor verschilt het ook grondig in stijl met alle andere grafmonumenten.

9. Alfons Van den Sande

Links naast het monument van Frère liggen oud burgemeester Alfons Van den Sande en zijn vrouw begraven. Het graf daarnaast heeft een palmtak, het symbool voor de overwinning van de dood of de intocht van Christus in Jeruzalem. Maar hier verwijst het naar de eerste betekenis.

Begraafplaatsen

In de middeleeuwen werd de dode vaak in een wit kleed of naakt in een witte stof gewikkeld en in een eenvoudige houten kist opgesteld. Het uitzicht van deze kist werd bepaald door het menselijke lichaam, het deksel was een zadeldak. Rond de eerste bidplaatsen, veldkapellen en kerken kwamen er al snel begraafplaatsen tot stand. Vanaf de 12^{de} eeuw werd dit zelfs standaard. Niet meer aan de rand van de stad of het bos maar centraal rond de kerk en in het dorp. De dood behoorde voortaan tot het dagelijkse leven daar waar het voordien het vertrek naar het walhalla was en dus voor een andere wereld. Het was voortaan zaak om zo dicht mogelijk bij de kerk en dus bij de martelaren te liggen. Dit om voorspraak te krijgen op de dag des oordeels. Rond de kerk werden de gewone mensen begraven met een sober bruin of zwart kruis. Soms werd hier een christusbeeldje aan bevestigd, een zadeldakje opgezet en de aarde opgehoogd om het graf aan te duiden. De meeste lijken werden toen met hun gezicht naar Jeruzalem gelegd. Na een tijdje ontbond het lijk, verrotte de kist en zakte de aangestampte aarde in elkaar. Zo ontstonden kerkhoven met kuilen en bulten, scheefgevallen kruisen waardoor een lugubere indruk ontstond met alle bijgelovige gevolgen van dien. Vandaag zorgen verzakte zerken voor dezelfde lugubere sfeer.

Vervolg je weg langs de hoge kerkmuur voor de volgende drie graven.

10. Anthoni-Baum

Op het graf van Karel Anthoni-Baum is klimop geplant. Dit verwijst naar het eeuwige leven. Ook planten kunnen een kerkhofsymboliek hebben, vooral diegene die ook tijdens de winter groen blijven.

11. Verelst-Veris

Deze mensen woonden in de Puttenhoflaan 4 en hadden een hoveniersbedrijf. Zij kweekten groenten en fruit voor de verkoop en hun tuin is het huidige kerkhof achteraan tegen de pastorie. Ze zijn dus net niet in hun eigen hof begraven. De zuil met drapage is het symbool van het afdekken van het leven. Dat werd vaak gedaan rond een zuil of een urne/vaas.

12. Familie De Vocht

Dit is het familiegraf van componist en dirigent Lodewijk de Vocht. Hij ligt hier begraven, en niet in 's-Gravenwezel, omdat hij enkele jaren in Schilde heeft gewoond en toen ook twee zoons heeft afgegeven: Michaël 9 jaar oud in 1924 en Emmanuel 14 maanden oud in 1926. Ook de huishoudster is hier bij begraven. Dat was vroeger niet ongevoerd.

Let vooral op de eenvoudige lijn en de mooie letters ook al zijn ze niet goed zichtbaar.

Achter de gekanteelde kerkhofmuur ligt de Kerkhoflaan en ook nog steeds de hoofdingang van het kerkhof die in 1942 werd aangelegd. De zware zomereiken werden toen aangeplant omdat zij symbool staan voor de kracht en de eeuwigheid. Wanneer de muur en het Christusbeeld zijn geplaatst hebben we niet kunnen terugvinden. De muur hoogstwaarschijnlijk voor de kerkvergroting van 1860. Het beeld wel na WOI. Er zijn géén oude plannen bewaard gebleven of gevonden. Ook niet van de oude kerkfundamenten.

Wandel terug tot aan het grote monument van de familie van de Werve en ga naar links voorbij de rectors tot aan het 4^{de} graf aan uw rechterzijde.

Zoals we al eerder schreven liggen op deze 200m², zolang er plaats was, zowat alle notabelen van Schilde. Burgemeesters, schepenen, dokters, pastoors, paters Dominicanen, de smid en iedereen die er wat toe deed. We bespreken nog twee van deze graven, maar we nodigen je uit om ook de andere graven te bekijken.

13. August Simons

August Simons was een oud-strijder van '14-'18 en zijn graf is in art-deco. Hier zien we de rozen. Die hebben veel betekenissen maar meestal symboliseren ze een rein en zondeloos leven of de schoonheid en vergankelijkheid. Dit symbool komt regelmatig voor.

Als je de tijd hebt om langs de andere graven te wandelen zal je op de begraafplaats nog andere symbolen ontdekken zoals:

- de gekruisigde Christus, symbool voor het lijden tot de verlossing van de mensheid en het geloof in de wederopstanding;
- een engeltje met vleugels, meestal een graf van onschuldig kind dat als engel naar God gaat;

- een kruis in een stralenkrans, wat staat voor de dag der opstanding;
- de korenaar die verwijst naar de eucharistie en het laatste avondmaal;
- de treurwilg die verwijst naar rouw en dood, de hangende takken naar de tranenstroom. Bij de Germanen is de wilg het symbool van de dood;
- de vlammen en toortsen die verwijzen naar de liefde voor Christus, de eeuwige vlam.

Stap verder en ga naar rechts, en onmiddellijk terug rechts, tot aan het graf dat schuin achter het graf van August Simonts ligt.

14. Het graf van de familie Van der Elst

Dit is het enige modernistische graf dat hier staat. Een strakke lijn, zonder franjes en zonder verdere symbolen.

Vanaf hier liggen langs de zuidzijde van de kerk ook meer recente zerken en komt het gepolierde marmer opzetten. De eenvoudige graven die hier vroeger lagen werden in de loop der jaren ontgraven.

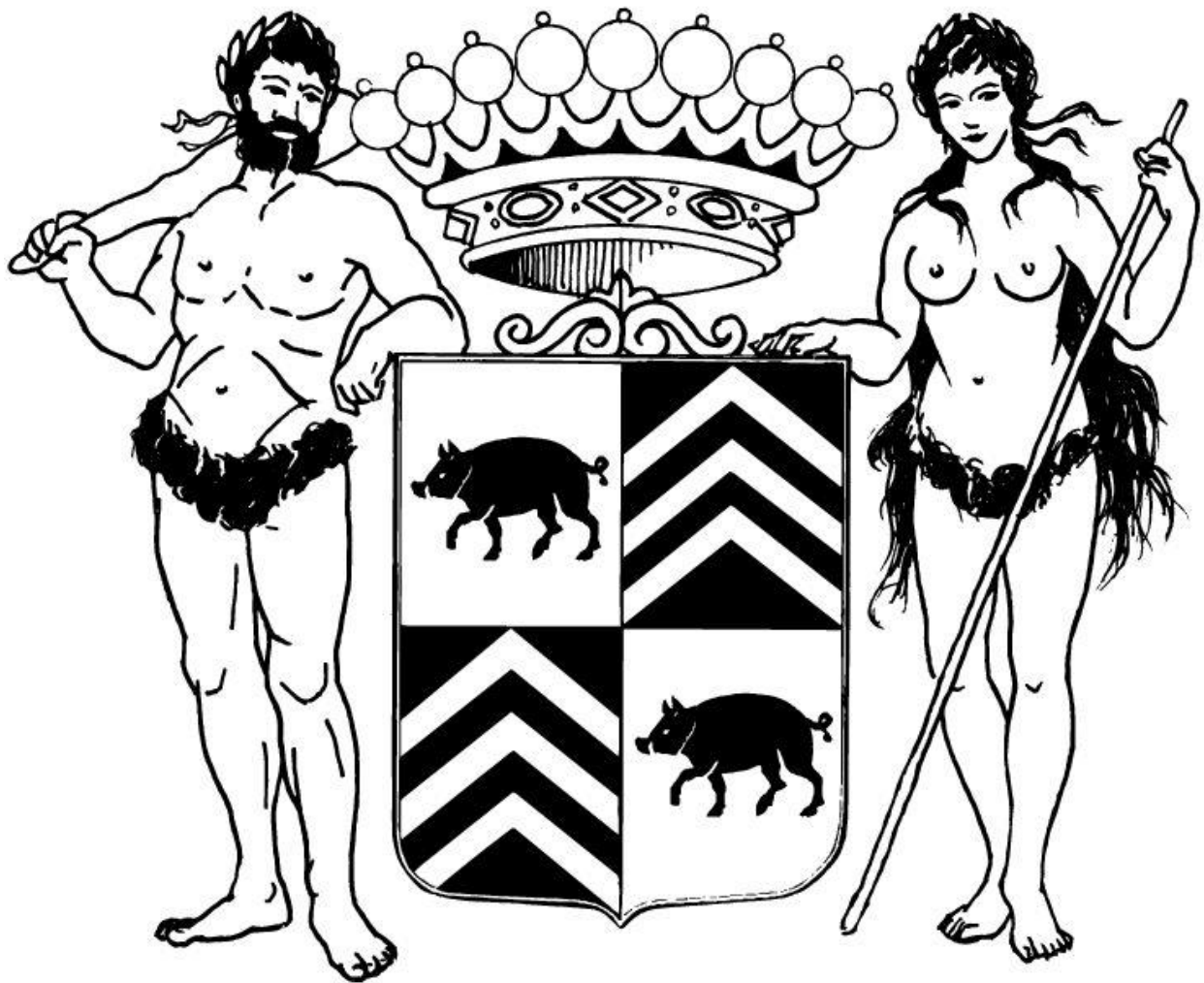


Tot zover een korte kennismaking met de begraafplaats van Schilde.

SCILLA

HEEMKUNDIGE KRING

van



SCHILDE