



Heemkundige Kring Scilla VZW



DE KERKELEI

EEN MONUMENT VAN EEN WINKELSTRAAT



INLEIDING

Hoewel het niet echt meer opvalt omdat het belang van deze straat is afgenomen, was de Kerkelei één van de oudste en drukste straten in ons dorp. Haar naam 'Kerkelei' zegt het zelf.

Afhankelijk van de periode in de geschiedenis is het ook 'Avenue de l'Eglise' of 'Kerklei' geweest. Buiten de bebouwing rond de kerk van Schilde ontstaan er in de loop van de 14^{de} en 15^{de} eeuw nog enkele kernen van boerderijen en bescheiden huisjes. Eén daarvan is rond de huidige Lindenstraat, Oudebaan en het restant van het Oudebaankerkpad, nu een smal wegeltje tussen de Oudebaan en de Lindenstraat, over de nog onbestaande Turnhoutsebaan. Ook in de heide van Picardië stonden er verspreid enige hoeves. Al deze mensen moesten zondags wel ter kerke gaan en deden dat via deze Kerkelei die tot aan de kerk liep. De huidige Dorpsstraat kreeg haar naam maar in 1932. Voor 1800 was het domein Puttenhof erg belangrijk en dus liep er een weg vandaar via de huidige Terputtenlaan naar de Kerkelei, waar deze nu aan het rond punt uitkomt, en zo verder naar de Turnhoutsebaan.

Nr 1

HERENKAPSALON VERBOVEN



Het hoekpand was eigendom van, en bewoond door, het echtpaar Govaerts-Hendrickx, de grootouders van Willy Verboven langs moeders kant. Willy (°1936 - 2016) opende "Coiffeur Willy" rond 1960. Hij stopte halfweg de jaren negentig. Willy werd op latere leeftijd Sam genoemd.



Nadien werd het een café genoemd naar Sam / Willy. Dit volkscafé werd onlangs door de laatste uitbater gesloten.

De Schoolstraat was tot in de jaren 1960 een totaal onbeduidende zandweg waar nauwelijks verkeer mogelijk was. Pas bij de toenemende drukte van auto- en vooral busverkeer was het duidelijk dat het oude tracé tussen de kerk en een onbestaand Kerkplein over de smalle Dorpsstraat en Kerkelei niet te houden was. Gecombineerd met een steeds maar groeiende bevolking en dus ook steeds meer leerlingen in zowel de meisjesschool van Mariadal als in de jongensschool van Sint-Wijbrecht, kwam er het besef dat er iets moest gebeuren. Pas toen is de Schoolstraat aangelegd in zijn huidige vorm en heeft ze het doorgaand verkeer, dat is blijven groeien, overgenomen van de Kerkelei.

De alleroudste winkelstraat, als we al deze naam kunnen gebruiken, is echter de Lindenstraat waar onder meer in de 17^{de} eeuw een soort van markt(je) was, enkele handelszaken en een visvijver met verkoop. Zeevis is maar na 1700 in het binnenland verkocht omdat transport en versheid toen niet echt samengingen.

Bij het doortrekken van de Turnhoutsebaan in 1751 verliest ook de Lindenstraat haar belang en schuift dit op naar het kruispunt met Oudebaan en Kerkelei. Een Kerkelei die, op dat moment, niet bebouwd is. Links en rechts, richting kerk bevonden zich dan

hoogstwaarschijnlijk al enkele akkers en velden en vanaf +/- 1840 de eerste stukken van de latere boomkwekerij Smits. En dan gaapte de grote leegte van Schilveld en Diegemveld: schrale weiden met een zanderige bodem waar met moeite wat gras groeide of graan op kon geteeld worden, maar dat tot in 1950 zeer zichtbaar was in het dorpsbeeld.

Nr. 7

KAPSALON MOONS



Als herenkapper in 1950 begonnen in nummer 7 tot 1954 en dan verhuisd naar nr. 9. Intussen had zijn vrouw Paula zich bekwaamd als dameskapster en was mee in de zaak gestapt. In 1962 werd het salon dan opgesplitst in een heren- en damessalon. Paula was al in 1970 gestopt en het herensalon in 1974.

Nr. 17

CAFE DE VALK

Dit mooie burgerhuis had het café in de voorste plaats bij Alfons Simonts en Wis De Backer en zijn ingang was via de voordeur en dan in de eerste deur rechts voor de gelagzaal(tje). De rest van de gang was voor de privévertrekken van het gezin. Het was sinds 1931 het eerste duivenlokaal van Eendracht Schilde en tevens het lokaal van de fanfare Takjes worden Boomen. Het café werd opengehouden door de dochter Virginie (Visse van de kapper) en haar man Guillaume – de Giele - Duchêne. Het café is gestopt in 1961 maar in 1952 was de



Duivenbond al verhuisd naar café Auto Moto verderop in de straat en binnen de familie Simonts gebleven.

De familie Simonts was zeer omvangrijk in de Kerkelei en daarbuiten en echte neringdoeners waaronder ook enkele metsers en aannemers. Zeer veel van de Simontsen werden die “van de kapper genoemd”. Zo vertelde Stefanie Hendrickx (97j) weduwe van Marcel Simonts (van de Kapper). Men zou denken dat één van de voorvaders een steenkapper was? Maar van mijn man weet ik het echte verhaal van deze bijnaam, vroeger hadden Eduard Mariën -Vizze (Virgenie) Simonts een café op de hoek van de Turnhoutsebaan en de Schoolstraat tegenover de Vosse Nonnekes, zusters Franciscanessen. Haar vader woonde ook bij hen in en daar schuin tegenover in café 't Keizershof woonde Julia van 't Bakkerke (De Backer) met haar man Wieckec (van Poolse afkomst) en haar vader. Zij waren goede burens, vooral de beide vaders en die gingen regelmatig in 't café bij hun dochters een “kapperke” drinken. Dit is een jeneverke in een kroes met een oor aan dat altijd in één teug werd gedronken, naar binnen gekapt.

Zij betaalden steeds met dezelfde cent aan elkaar zodat het henzelf nooit iets kostte maar wel leek of ze gedurig elkaar trakteerden en dat wisten de dochters Vizee en Julia niet maar dat is toch eens uitgekomen op een schone dag en dat kreeg zo'n impact dat iedereen zei dat zijn die van 't kapperke. Virginie Simonts was misschien het best gekend, het eerste duivenspel was daar, en zij was de vrouw van een van de kappers en zo zijn naaste en verre familie Simonts eerst die van 't kapperke geworden en gemakkelijshalve later “die van de Kapper”.

Het café Den Doornboom van Virginie Simonts is in 1960 onteigend om de Schoolstraat te kunnen verbreden. Het Keizershof is in 1957 overgegeven aan Charel Joossens - Ria Simonts/van de Kapper. Later werd het meubelzaak Koninckx daarna voor de helft meubelzaak en de andere helft werd Chinees restaurant. Nu bank en kledingwinkel.

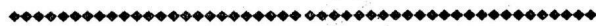


De derde persoon van rechts is Guillaume Ducheyne °1904 en hier in zijn woning ook overleden in 1996.



Paul of Pierre Bogaerts was de smid van de Kerkelei die het best gekend was. Ook vader Jozef was hier al smid. Hij deed algemene smederij en hoefsmederij. Links stond het woonhuis en rechts de smidse. Ook zijn broer hielp vaak mee in de smederij. Samen hebben zij begin de jaren 1990 nog een groot deel van de pijlen van de Pijlenbrug in het park vernieuwd of gerestaureerd. Na 2005 was hier geen activiteit meer.

3 jaar geleden werd alles afgebroken voor de huidige woningen.



Jozef Boogaerts
Kerkelei, 13, Schilde.

Hoef- en Landbouwsmid-Allerhande ijzerwaren in winkel
Autogeenlassing - Verzorgd werk - Spoedige bediening





Algemene voeding, kledij en schoolgerief en gestart op 9 juli 1966 door Angéle Sels (1935 – 2009).

In die periode op een modernere leest geschoeide kruidenierszaak of

superette. Met meer promoties en reclames en een veel groter aanbod ook al was de winkel op zich niet zo heel groot.

Tot ongeveer eind de jaren 1950 had ieder dorp wel verschillende kruidenierszaken die meestal door vrouwen werden opgehouden als bijberoep maar slechts zelden echt winstgevend waren. Iedere regio had ook wel 1 of 2 groothandelaars die via een netwerk van rondrijdende vertegenwoordigers al deze winkels van de nodige koopwaar voorzagen. Door de opkomst van de grootwarenhuizen, in Schilde de Grand Bazaar in 1970, met hun veel groter aanbod verdwenen eerst de buurtkruideniers en pas veel later de superettes of grotere kruideniers zoals Angéle.

Angéle heeft hier bijna 30 jaar haar winkel opengehouden. Ze is op kerstavond 1995 gestopt.

Tot aan haar overlijden is ze in het huis blijven wonen. Drie jaar geleden is het huis afgebroken voor de huidige woningen.

Nr. 31 KAPSALON VAN DE VEL - VERZEKERINGEN THOMAS



Net na de wereldoorlog gestart in de voorplaats (woonkamer of living) van de woning door Jeanne Van de Vel en dit zowel voor mannen als vrouwen en enkel op afspraak. Gestopt in 1964.

Op de foto's zien we de oude woning Van de Vel met de vrij omvangrijke familie erop. De gesneuvelde Eugeen Van de Vel (1886 – 1918) behoorde tot deze gekende familie. Op de eerste foto zien we ook veldwachter Cyrille Loosveldt (1866 – 1937) staan die hier veldwachter was tot 1936. Hij woonde niet in de Kerkelei maar wel zijn dochter Margareta Van Wambeke – Loosveldt (1902 – 1974), Nieke van de gerre, die net naast de familie Thomas – Van de Vel woonde. Op de laatste foto het huis met de blauwe slagvensters.

De woning van Van de Vel werd later vervangen door het witte huis met erker op de foto onderaan. Ook gebouwd door aannemer Rik Haesen.



Haar man Victor (Fik) Thomas was in Schilde verantwoordelijke voor het ACW en zijn woning deed ook dienst als kantoortje hiervoor. Fik was ook gemeenteraadslid en in het huis was het bijgevolg vaak een komen en gaan van mensen met vragen en problemen. Na zijn werkuren had Vik ook nog een bijberoep als verzekeraar en spaarkashouder.

Nr. 35 BIERSTEKER EN DRANKENHANDELAAR EKLA - VANDENHEUVEL



Eveneens een oude woning waarvan de schuur/bergruimte werd verbouwd tot een magazijn van een drankenhandelaar biersteker. EKLA was een biermerk uit Brussel dat onder tussen verdwenen is en behoorde tot de goedkopere pilsbieren. In de jaren 1950 werden deze vaak nog ter plekke door de handelaar op flessen getrokken (gevuld) vandaar een biersteker en geen brouwer. Meestal ging de verkoop samen met allerlei limonades en andere dranken. Op het logo van het reclamebord stond een klein zwart duivelke afgebeeld. Passerende kinderen spraken dan ook over “EKLA Vandenduvel”. Vermoedelijk verwees die duivel naar de vulkaan Hekla op IJsland – een frisse pint met een stevige afsmak? Eind jaren 1950 verdween deze activiteit. Het huis bezit nog steeds een erg grote garage.



Precieze startdatum is niet gekend maar deze advertentie is van 1947. Maria – Mit – Van der Elst (1904 – 1965) en haar dochter Jeanne Schellekens verkochten kledij, maar vooral ondergoed, korsetten en al de bijhorigheden hiervan. Je kon er ook terecht voor de nodige herstellingen aan kledij en lingerie. De zaak is gestopt in de jaren 1970. Het gebouw werd enkele jaren geleden aangekocht door het OCMW en afgebroken.



Wanneer deze boomkwekerij is gestart, is niet precies geweten maar ze bestond al in de 19^{de} eeuw. De familie Smits waren al generaties lang neringdoeners die kruidenierszaken hadden en bv. ook herberg De Valk, die in 1751 is afgebroken om de Turnhoutsebaan recht te trekken. Hun kwekerij achter het huis was redelijk groot. De achterliggende straat – de Kwekerijstraat – dankt daar haar naamgeving aan. De grond van de school behoorde ook ooit tot de boomkwekerij.

De twee inwonende en ongehuwde zusters – ouwe jonge dochters volgens sommigen – hadden in het huis ook een café en verkochten witgoed en textiel. Tot 1923 was dit ook het voetballokaal van 'FC Alberta', de voorloper van het latere KSK Schilde. Het omkleden van de spelers voor en na de wedstrijd gebeurde dan ook in het



café De Kempen. Het toenmalige voetbalveld, volgens sommigen een pattatenveld, lag achter de rijkswachtkazerne in de Eugeen Dierckxlaan. In die periode was voetbal vaak het enige vermaak op zondag en het trok dan ook heel veel volk. Rechts vestigde zich Leon Van Hoorenbeke eerst als vloerder. Maar al snel ook als handelaar in tweedehandswagens, wisselstukken en opkoper van oud-ijzer. Deze handel is gestopt in 1984 en het rechtse deel van de woning werd in 1994 afgebroken en vervangen door huidige huis. Het linkse en verbouwde deel bestaat nog steeds.

Nr. 51 **HUISHOUDARTIKELEN HET ZONNEKE**



Gestart door mevrouw Ruymaekers in 1955 tot 1965 in de Schoolstraat als “het Zonneke” en dan naar dit pand, Kerkelei 51, verhuisd tot 1975. Het was een winkel in allerlei huishoud- en keukenartikelen en men kon er ook huwelijkslijsten neerleggen.

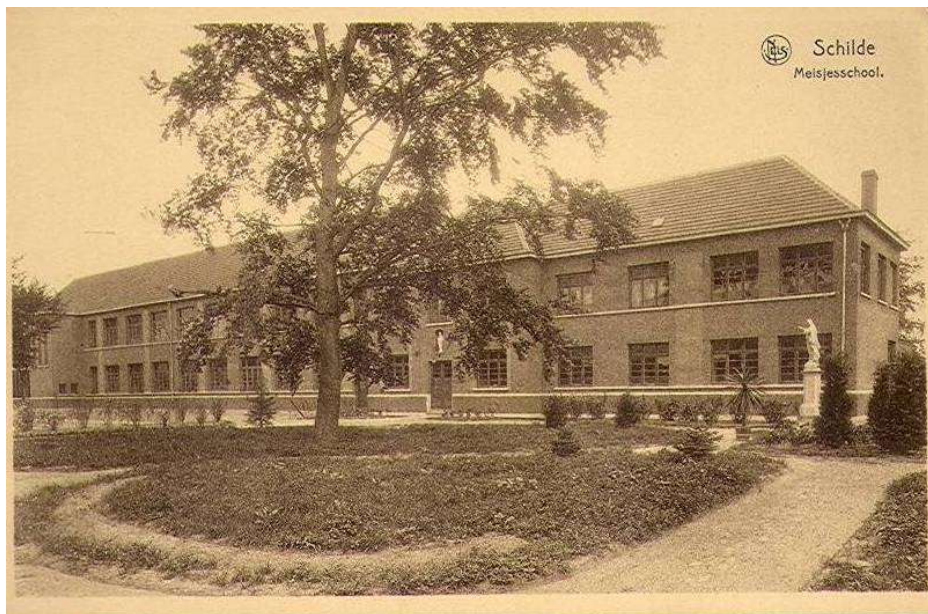
Na het vertrek van het Zonneke zijn hier nog verschillende handelszaken geweest waarvan sommigen zelfs – tijdelijk – vergeten waren. Dat heeft het opzoekingswerk er niet makkelijker op gemaakt.

In 1976 vestigde zich hier Annie Van Driessens (1938 -2020) met een handel in garen, stoffen en aanverwante producten. Tot wanneer precies heb ik niet meer kunnen achterhalen door de ziekte en het overlijden van mevrouw Van Driessens.

Loodgieter Oerlemans (1947 – 1996) vestigde zich hier dan. Hij gebruikte de winkelruimte als etalage en verkooppunt voor het sanitaire luik. Door zijn vroegtijdig overlijden in 1996 verhuisde het gezin weer en kwam de drukkerij van Herman Geijskens (1936 – 2008) naar hier over vanuit de Schoolstraat. De drukkerij van Geijskens was door vader Frans al gestart toen die zich net als koster vestigde in Schilde. Het gezin woonde toen in de Kerkstraat waar nu het plein is. Vader Frans was koster, begrafenisondernemer, drukker, schoenmaker en organist in de kerk. Zoon Jozef is later ook begrafenisondernemer geworden en Herman heeft de drukkerij verder uitgebouwd. Toen koster Geijskens in de Schoolstraat ging wonen, werd er achteraan een drukkersatelier bijgebouwd. Als drukker was hij gespecialiseerd in wat gelegenhedsdrukwerk wordt genoemd. Via zijn broer Jozef uiteraard ook heel wat rouwbrieven en bidprentjes. Voor het tijdperk van computers en huisprinters aanbrak, konden drukkers op heel wat werk rekenen.

Na de verkoop van die woning heeft Herman het Zonneke omgebouwd tot een beperkte winkel maar de rest werd zijn drukkersatelier. Na zijn pensioen en verhuis, vestigde zich hier een computerwinkel. Weer slechts voor enkele jaren. Hier heb ik geen verdere gegevens van gevonden noch advertenties.

De woning stond op de grond van de voormalige boomkwekerij van Smits en werd met het ernaast staande huis rechts, waar jarenlang Leonard Smits heeft gewoond, afgebroken voor de huidige nieuwbouw.



Een eerste meisjes- en kleuterschool werd door baron Henri van de Werve en van Schilde opgericht in 1879 op Puttenhof met de hulp van enkele zusters van het Heilig Hart van Maria uit 's-Gravenwezel. In 1933 werd er een nieuwe school met klooster en kapel gebouwd op deze locatie. Goed gelegen in het centrum van de gemeente. Bij de mobilisatie in 1939 en later tijdens de bezetting logeerden hier voornamelijk soldaten. Pas in 1946 werd het weer een volwaardig schoolgebouw. Het gebouw heeft het typische strenge uitzicht gekregen dat zeer veel kloosterscholen hebben. Het kloostergedeelte en de kapel zijn nu eveneens in gebruik door de school.

Het volledige verhaal van deze school vertellen heeft hier weinig zin en is al ruimschoots aanbod gekomen in diverse publicaties van Scilla.

Natuurlijk was er ook leven in zulk een straat. Alleen al aan een aantal gebruikte foto's kan je zien dat de jaarlijkse processies ook door de Kerkelei gingen. Men vertrok aan de kerk, ging door de Vennebosstraat naar de Turnhoutsebaan en daar had men ter hoogte van de woning Scheurwegs een rustaltaar. Vandaar door de Kerkelei, met opnieuw een rustaltaar in de meisjesschool, en verder terug naar

de kerk. Op de speelplaats van de school stonden 5 beuken en toen ik



in de kleuterschool zat tussen 1966 en 1969 waren dat gigantische bomen – en, vermoed ik, restanten uit de boomkwekerij van Smits – die ongetwijfeld veel schaduw gaven voor de processiegangers. Of hier voor de school er stond ook al

een rustaltaar was weet ik niet en ik heb er ook nog nooit iets van gehoord noch gelezen.

Nr. 59

WIT-GELE KRUIS

Naast onderwijs deden de zusters van het H. Hart van Maria uit 's-Gravenwezel ook aan verpleging. In Schilde gebeurde dit aanvankelijk door de zusters Franciscanessen ook wel grauwezusters of



vosse nonnen genoemd, die op de Turnhoutsebaan woonden. Toen zij vertrokken in 1953 nam zuster Ida deze taak over vanuit het klooster van de school. Later werd dit in samenwerking gedaan met het Wit-gele kruis dat hier zijn uitvalsbasis had. Tot niet alleen de woning te klein werd door de steeds groeiende groep verpleegsters maar vooral onaangepast was voor de nieuwe noden. Begin 1990 verhuisde de dienst naar het Dienstencentrum.

De oude en versleten woning werd samen met de buurwoningen afgebroken voor het huidige gebouwencomplex met de dienst van Kind en Gezin, kinderopvang het Appeltje en opvangwoningen voor gezinnen in nood en vluchtelingen.

nr. 63

ELLENGOED EN STOFFENWINKEL CEULEMANS



Gestart in 1930. Celine Vereycken-Ceulemans (1905 – 1995) had al 9 jaar als naaister gewerkt bij kleermaker Janssens op de Turnhoutsebaan toen ze haar eigen stoffenwinkel startte. Toen haar man Eugeen Vereycken (1898 – 1971) die in de diamant werkte met de crisis in 1930 zonder werk viel zijn ze in hun woning “nu een deel van 't Appeltje” in hun voorste plaats een winkeltje begonnen in ellegoed. Een el was de lengte van de voorarm. Lakens, fluwijnen, bad- en keukenhanddoeken, washandjes, stofjassen en schorten, tafellinnen, hemden, kousen, slaapgerief, boerenkielen, korte en lange onderbroeken voor in de winter. Ook stoffen om zelf iets te maken met al de bijhorigheden als knoppen, naald en draad. Haar man begon

een deur aan deur verkoop met de fiets: vooraan een grote rieten mand, binnenin bekleed met een juttens stof om de goederen proper te houden.

Om het vrouwenondergoed te beschermen maakte zij *kommenezoons* (onderkleed of tussenjurk), een jurk en dan de schort! De schort – het meest gebruikte en veelzijdigste kledingstuk.

Die schort van ons Moe

De voornaamste taak van ons Moe hare schort was in de eerste plaats: haar jurk beschermen. Beschermen ja, omdat ze er maar één had...maar ook omdat het gemakkelijker was om een schort te wassen dan een jurk.

Ze gebruikte de schort ook als pannenlap om de pannen of de potten van de stoof of uit de oven te halen, en om de zweetdruppels af te vegen als ze gebukt stond over die stoof of bij het koken.

De schort diende ook om de tranen en de snotneuzen van de klein mannen af te vegen.

Als ze eieren uit het kippenhok ging halen, was de schort heel handig om die daarin te dragen.

Als er visite kwam, kon ze haar armen indraaien en opwarmen.

Uit den hof droeg ze de groenten naar binnen en als de erwten gedopt waren gingen de schillen in de schort.

Hout voor de stoof werd ook in de schort naar binnen gebracht.

In de herfst werden de appelen van onder de bomen ook met de schort naar binnen gebracht.

Als ze onverwacht bezoek zag aankomen, stond je er van te kijken hoeveel meubeltjes dat ouwe schortje nog kon afstoffen in een paar seconden en kon moeder er nog net haar handen aan afvegen om misschien een hand te geven

Als het eten klaar was ging ze naar buiten en zwaaide met haar schort.

Het zal nog lang duren, voordat iemand iets uitgevonden heeft, dat voor zoveel dingen gebruikt kan worden.

In deze tijd zouden we er gek van worden als we wisten hoeveel bacteriën er in dat éne schortje zaten.

Hebben we er iets aan overgehouden?



Buitenhuiswerkende ouders vinden in Schilde onvoldoende opvangmogelijkheden voor hun kinderen. De verhuizing van kinderopvangcentrum Het Appeltje belooft beterschap. (Foto Mia Uydens)

In de jaren 1980 is kinderopvang het Appeltje hier gestart.

Ondertussen staat er een nieuwbouw. Als belangrijke straat kon het niet anders dat ook de jaarlijkse processie hier

door liep. Op de meisjesschool Mariadal stond een rustaltaar waar nog een keer gebeden werd vooraleer iedereen terug in stoet naar de kerk verder ging. Het bracht telkens heel het dorp op straat om te kijken, en op het moment dat de pastoor onder het baldakijn passeerde met het heiligdom of het Mariabeeld knielde iedereen langs de kant.

Dankzij de vele processiefoto's over de jaren heen beschikken we ook over de vele straatbeelden.

Vorbij de Waterlaatstraat, waar heel wat arbeiderswoningen werden gebouwd en die in feite sneller werd ontwikkeld en bebouwd dan de Kerkelei, kwam eerst aan de linkerzijde tot aan de huidige August



Dierckxlaan een rij mooie burgerwoningen met voor allen een gelijkaardig uitzicht dat typisch is voor de jaren 1920. Een brave en ietwat latere versie van de mooie maar uitbundigere burgerwoningen uit de stad die van voor de oorlog dateren en die we nu vaak verkeerdelijk omschrijven als een herenwoning. Die zijn nog iets groter en luxueuzer.

Na 1950 komt de rechterzijde aan bod en dat resulteert in een heel ander type van woningen. Plat dak, rechttoe rechtaan en veel functioneler. Vaak al voorzien om een centrale verwarming te krijgen, een echte badkamer en keuken. En zelfs een autogarage of bergruimte voor een motor. Die functionaliteit liet zich zien bij de familie Simonts die in dit stuk straat dan ook een fietsenwinkel en een moto- en autogarage bouwt. Vooral deze autogarage met verkoopsruimte en etalage belichaamde die nieuwe bouw- en woontrant van de jaren 1950. Al zou het er de dag van vandaag veel te braaf en eentonig uitzien. Een goede kijker moet echter de twee straatzijden goed met elkaar vergelijken en beseffen en weten dat hier 30 jaar tussen ligt. Inclusief een grote economische crisis en oorlog.

Door de zeer stevige bevolkingsgroei na 1945 en de toenemende welvaart komen er steeds meer, maar ook modernere, winkels in het straatbeeld en volgen er zelfs autogarages. Van ambachten en voeding verschuift de focus vanaf 1970 meer naar diensten zoals kappers, witgele kruis en zelfs de ziekenkas, "de CM", opent een heus kantoor in de straat. Een bank of spaarkas is er echter niet gekomen.

Het duurt tot het jaar 2000, en zelfs later, vooraleer de volledige straat wordt volgebouwd. Ondanks haar zeer centrale en gunstige ligging waren er nog steeds open plekken en tuinen gebleven die tot tegen de straat liepen. Meest tot de verbeelding sprekende tuin was die van de Rijkswacht achter haar muur die in 1955 gebouwd was. Iedereen wist dat hij daar lag maar niet hoe hij eruitzag.

De huidige winkelbeleving is om verscheidene redenen echter helemaal gewijzigd en dat is ook te merken in het tegenwoordige straatbeeld. Van de ooit bloeiende handel is nog maar een fractie overgebleven. Nog zes winkels, een kapper, een school en een kinderopvang.

Nr. 69

BAKKERIJ VAN DE PEER



Gestart rond 1930 door bakker August Van de Peer (1903 – 1957) en later zijn zoon François (1929 – 1993). Het oorspronkelijke gebouw had een totaal ander uitzicht dan de rest van dat straatgedeelte en had een opvallende gevel

met blinkende tegels en loodglas. Iets wat erg in de mode was rond de jaren 1930. Het had toen ook een groot atelier met een moderne oven. Het werd ingrijpend verbouwd in 1987. In de loop van de jaren zijn hier zeer veel familieleden Van de Peer de bakkerstiel komen leren. Dit was toen nog een zeer arbeidsintensief beroep waar zeer vaak jongens na het 8^{ste} studiejaar een 'schone' stiel gingen leren. En met uitzicht op een goede job en later ook een goed inkomen. Handig meegenomen was dat er in de zeer vroege uren begonnen werd in de bakkerijen en dit interessant was om balorige, opstandige jongens 's avonds en 's nachts van de straat en uit de cafés te houden. Wat niet wil zeggen dat alle bakkers dat imago meedragen.

Het beroep van bakker heeft de voorbije eeuw een zeer grote evolutie gekend. Voor 1900 kon je op het platteland nauwelijks van bakkerijen spreken maar was dit een gebeuren dat wel door een aantal vrouwen

in buurtbakovens werd gedaan. Eén à twee keer per week werd er dan brood gebakken en met de restwarmte en –deeg werden enkele taartvormen gebakken. In dorpskernen gebeurde dit door mannen die ook dit weer combineerden met een café, slachterij, schrijnwerkerij enz. Pas na 1920 werden er bakkerijen opgericht zoals we die nu nog ongeveer kennen. Onder meer door de komst van elektriciteit die nodig was om machines te doen draaien voor de grotere hoeveelheden die er toen nodig waren. De komst van koelkasten en diepvriezers hebben het mogelijk gemaakt dat er een nog groter gamma kwam maar ook dat er een betere bewaring en spreiding van het werk kon gebeuren. In 1977 overgenomen door Jan Peeters en Louisa Gijsels die daar al bakkersgast was maar eigenlijk diamantbewerker van opleiding. Later kwamen zijn zonen Peter en Kurt mee in het bedrijf. Vandaag wordt de bakkerij uitgebaat door Peter en zijn dochter Nathalie. Peter start nog altijd om 0 uur met zijn dagelijkse broodbakken.

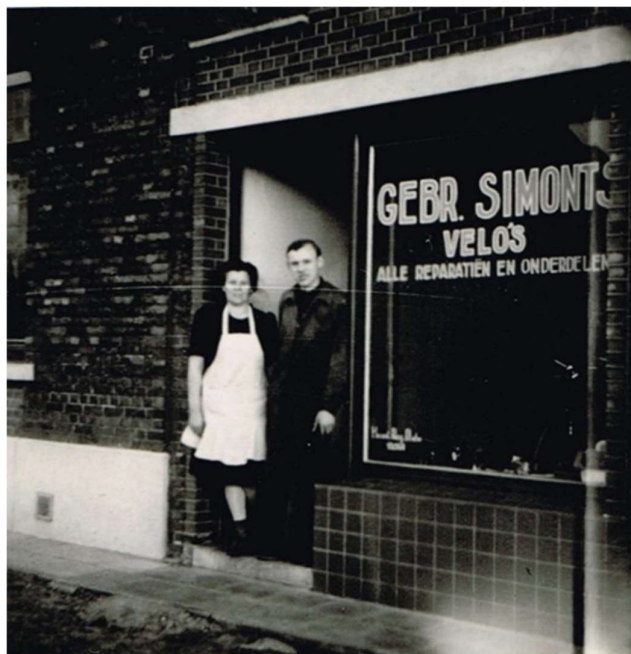
Nr. 71

ZAADHANDEL SCHENK



Een zaadhandel verkocht allerlei granen, zaden, vogel- en duiveneten. Soms ook zaaigoed en plantgoed voor de groentetuinen. Ook visgerei en toebehoren zaten vaak in het assortiment. Aangezien postorderbedrijven toen nog niet bestonden en er zeer veel duivenliefhebbers en groentetuinen waren, was dit een lucratieve handel die echter in de jaren '70 verloren ging door allerlei omstandigheden.

Wanneer de familie Schenk hiermee begonnen is, weten we (nog) niet. De winkel heeft bestaan tot 1966 toen hij werd overgenomen door de jonge overburen Peeters-Tuymans. De winkel zelf werd omgevormd tot een garage/bergplaats.



Gestart als werkhuis van een diamantslijperij werd het door de vader Leon Simonts (1902 – 1966), ook Leon van de kapper genaamd, overgelaten aan zijn zoons Staf en Jef die het ombouwden tot een fietsenwinkel en –werkhuis. Leon zelf gaat later nog als gemeentebediende aan de slag. In 1952 gingen de beide zoons elk hun eigen weg met een fietsenwinkel en een café/autohandelaar. de Schildense beroepsrenner Ludo Van der Elst was hier kind aan huis in de werkplaats.





Celine Smits in de deur van haar winkel.

Het is ons onbekend wanneer de zaak is begonnen. Zeker voor 1940 hadden Gust Smits en Celine Smits (1902 – 1969) hier een kruideniers winkel en algemene voedingswaren. Toen werden zulke winkels

ook wel eens “winkel in koloniale waren” genoemd. Dat waren producten uit de kolonies: koffie, thee, suiker, zaden, cacao, tabak, bonen, rijst. Als naaister verkocht zij er ook stoffen, naaigerei, ondergoed en deed ze herstellingen. Tijdens de vlucht in mei 1940 is alles leeg gestolen. Daarna werd de winkel gebruikt als magazijn voor confiserie en biscuiterie (snoep) en zoon Fonne (1924 – 2000) werd handelsreiziger in die producten.

in 1960 heropende de schoondochter Nieke Smits-Teunkens de winkel als een moderne kruidenier die ook confiserie, conserven en vleeswaren verkocht. Diezelfde familie Smits had ook al voor 1830 een handel in koloniale waren annex herberg en vermoedelijk ook in de Kerkelei maar dan wel vlak bij de kerk. Halverwege de 18^{de} eeuw baatten zij ook herberg/brouwerij De Valk uit die is afgebroken om de Turnhoutsebaan aan te leggen ter hoogte van het kruispunt van de Oudebaan en Lindenstraat.

In 1984 werd de winkel overgelaten aan Lenaerts - Verschuieren die hem op hun beurt enkele jaren later overlieten aan het echtpaar Daneels-Drugman. In 2002 vestigde Louis Franken (1947 - 2013) zich hier met zijn fietshandel nadat hij zijn pand had verlaten op de Turnhoutsebaan. Na zijn overlijden werd deze voortgezet door de huidige Fietserie met fietsdokter Mario De Vellis.



Gestart door Gustaaf Verhoeven (1905 – 1975) in 1930 als algemene schrijnwerken en al snel gespecialiseerd in trappen. De zaak werd voortgezet door de zoon Jan (1925 – 2008) en diens

schoonzoon Hugo Jacobs. Achteraan bevond zich een groot werkhuis met opslagruimte voor de beukenplanken/bomen die vaak nog enkele jaren moesten uitdrogen alvorens ze verwerkt werden.

De rij huizen op dit deel van de straat hebben allemaal dezelfde bouwstijl, al zijn er al wel enkele gevelvernieuwingen gebeurd, en dateren vooral uit de jaren 1920-1930. Een typisch voorbeeld van mooie burgerhuizen van de nieuwe welstand die is opgebouwd na WOI en zijn economische opbloei. Gevels en dakranden hebben meer versieringen en ornamenten, verschillende bouwstenen en

.....

Gustaaf Verhoeven - Daems
Kerkelei, 53, Schilde

Aannemer van alle Timmer- en Bouwwerken.
Mekanieke Schrijnwerkerij.

.....

De advertentie dateert uit 1937, de rechtse foto is genomen in 1946 vanop het dak van de jongensschool Sint-Wijbrecht.



kleurverschillen moeten die bescheiden rijkdom tonen maar vermoedelijk ook het verschil aantonen met de veelal oudere huizen uit het begin van de straat. Deze bouwpercelen maken deel uit van de verkaveling “Dieghemhof” en ze werden bijna allemaal gebouwd door Henri Haesen. Zijn zuster Pauline Haesen trouwde met Jules Van den Branden (Zwaneweg) die ook metser was.

Toen deze woning in 1947 werd gebouwd was het de bedoeling dat hier een winkel kwam in duiveneten, granen en al wat er nodig was voor een goede duivenmelker. Alfons Vercammen (1912 – 1993) was zelf een gepassioneerde duivenmelker. Zijn vrouw Clara Sebrechts (1917 – 2011) was een zeer goede naaister die ook zelf patronen tekende en uitvoerde en al een flinke klandizie had.

De winkel(s) zijn er echter niet gekomen maar wie het hoekhuis goed bekijkt, liefst van op een kleine afstand, kan nog goed zien waar de winkeldeur en de twee etalageramen waren. De huidige voordeur was voorzien als voordeur voor de privéwoning. Bij bijna alle andere winkels en zeker van voor 1950 waren winkeldeur en privé inkom vaak dezelfde. Soms waren winkel en woonkamer één geheel.

Het huis zelf is een mooi voorbeeld van de nieuwe zakelijke architectuur van de jaren '50 maar dan, zoals zo vaak met bouwstijlen,



in een bravere plattelandsversie. Vooral de mooie ronding op de hoek is erg ongewoon maar geeft het geheel een zachter uitzicht.

Alleen al met het opzoeken en opsommen van wie er duivenmelker was vroeger

zou je heelder pagina's kunnen vullen en ook in de Kerkelei waren er zeer veel duivenmelkers gekend. Het was dan ook niet onlogisch dat hier een hele kleinhandel rond ontstond. Dit is de duiventil van Achiel Van Wambeke (nr 27) met zijn schoonvader Loosveldt en dochter Gaby Van Wambeke.



Het laatste huis links (rechts op de foto) was de winkel van Jefke Pauwels (1904 – 1985) en Cornelia Hofkens (1912 – 1989), beter gekend als de winkel van Kee of gewoon bij Kee. Begonnen in 1939 in kruidenierswaren en vooral groenten. Aan de Oelegemsteenweg juist voor de Kleine beek, er stonden toen nog geen huizen, hadden zij een heel groot akkerland en daar won Jefke zijn eigen groenten. Zij hadden een groot gezin, acht kinderen. Voor alles en nog wat sprak men alleen over Kee, zelfs de naam van de kinderen, bijv. Maria van Kee of de Fonne en Gust van Kee. Degenen die haar niet gekend hebben zouden nu de indruk krijgen dat zij een bazig type was, maar niets is minder waar, zij en haar man waren heel brave, joviale mensen en Kee was zo goed als altijd in haar winkel te vinden. De winkel is gestopt in 1976 en ze zijn er blijven wonen. Na het overlijden van Jefke (1904-1985) is Kee er gebleven tot (1912-1989)

In 1991, na 2 jaar leegstand, is Kapsalon Bruno hier gestart. Pas nadien is dit stuk van de straat helemaal volgebouwd.

SCHILVELD EN DIEGHEMVELD

Schilveld liep door tot voorbij het gebied waar nu de supermarkt ligt en de straten rond De Look. Diegemveld was een kleiner stuk tussen de huidige Waterlaatstraat, Liersebaan en Alfons Van den Sandelaan.



Een deel van Schilveld was ook een groot speelterrein voor de lokale jeugd. Op de hoek van de Kerkelei en de Van de Wervelaan lagen ook nog enkele loopgrachten en dat was ideaal om te spelen en kampen te bouwen. Van zodra een stukje niet meer onderhouden werd als veld veranderde het vrij snel in een soort heide met gele brom.

Pas op het einde van de Dorpsstraat, voorbij het huidige café De Gulden Poort, begon er opnieuw bescheiden bebouwing. Dat wil dus zeggen dat er tot het einde van de 19^{de} eeuw er geen

enkel gebouw stond in de Kerkelei. Het is één grote open en kale vlakte waar het in de winter ijsig koud kan waaien.

Op het kruispunt met de Waterlaatstraat komen de eerste huizen te staan. Na de eerste wereldoorlog werden er vanaf de Turnhoutsebaan stelselmatig huizen bijgebouwd. Onder meer de arbeiderswoningen rechts maar ook heel wat ambachtswoningen, zoals de smid en wagenmaker, de schrijnwerkers en metsers. In hun zog volgden de cafés, kappers, kruideniers en kledingwinkels. De meesten hiervan

waren ook open op zondag omdat iedereen toch de hele dag op weg was naar en van de kerk. Ook in de namiddag als men naar het lof ging.

Nr. 98

AANNEMER – METSER SIMONTS

Marcel Simonts, ook één van de kapper, (1921 – 2012) bouwde als metser in 1956 zijn eigen woning (links op de foto pag. 26) en is in 1962 begonnen als zelfstandig metser en aannemer van bouwwerken. Hij heeft zeer veel woningen gebouwd in de dorpskern van Schilde in samenwerking met architect Van Winckel. Hij is in 1980 op pensioen gegaan. Door het gebruik van sierbakstenen, erkers en speciale metselverbanden liet een metser zijn kunde zien en diende een eigen huis ook als toonzaal.

Zicht op de toen nog nieuw aangeplante eikenbomen van de Van de Wervelaan vanuit de Kerkelei tijdens het passeren van de fanfare van Wechelderzande ter gelegenheid van de feestelijkheden van Takjes worden Boomen in 1950. Op deze plek staat nu de woning metser Simonts-Hendrickx.



Nr. 94

LOODGIETER L. VAN ECHELPOEL

Het huis is gebouwd 1957. De huizen in dit deel van de straat zijn de laatste die gebouwd zijn in de jaren '50 en hebben dan ook weer een ander uitzicht. Ze zijn rechthoekiger en vooral functioneler, met een oprit en garage voor een mogelijke auto. Auto's die toen wel smaller waren dan de huidige modellen.

Louis Van Echelpoel (1930 – 1995) werkte tot in 1964 als loodgieter bij Suske Joossens en is in dat jaar als zelfstandig loodgieter gestart. Zoals wel meer loodgieters deed hij dat zonder winkel of etalage. Klanten zochten zelf uit hoe ze hun badkamer en dergelijke wilden of men gingen samen naar de groothandel kiezen.

Hij heeft zijn zaak overgelaten aan zijn zoon Luc die in de Kleinveldweg woont. Zijn weduwe woont hier nog steeds.

Nr. 92

GARAGE VAN VELTHOVEN



In 1962 gestart als autobandenhandelaar die ook al montage deed bij zijn schoonouders in de Kerkelei 11. In 1974 werd de garage gebouwd met woning boven en vanaf 1977 als Volvo garage. In 1996 werden de garage en toonzaal verhuisd naar de Turnhoutsebaan 16.



De garage achteraan doet nu vooral dienst als magazijn hoewel er ook nog even een drankenhandelaar in gevestigd was.

Nr. 88 ZAADHANDEL DE LELIE LOUISA TUYMANS



In 1955 werd dit huis gebouwd door het echtpaar Peeters-Tuymans. Haar vader was metser-aannemer op Picardiën. Toen de zaadhandel van Schenk er in 1966 mee stopte nam Louiza deze over en de winkel kwam in wat oorspronkelijk hun woonkamer was. Ze deed dit 16 jaar lang en in 1982

werd de winkel omgevormd tot een handel in handwerk, breigoed, wol en toebehoren. De naam werd gewijzigd van De Lelie in het 't Winkeltje. De winkel zelf stopte in 1998. Mevrouw Tuymans woont hier nog steeds. Deze rij huizen, tot aan de Petrus Bogaertslaan, hebben allemaal een plat dak, met één uitzondering op nummer 76. Ook hier zijn ze allemaal in dezelfde jaren gebouwd, behalve dus nummer 76 dat 20 jaar ouder is. Tussen de nummers 86 en 82 is zeer lang een open bouwplek gebleven.

Nr. 86

PAARDENBEENHOUWERIJ

Gestart in 1957 als paardenbeenhouwerij van Albert Janssens-Gabriëlle Somers tot 1976. Daarna werd dit een vloer(en)- en tegelwinkel van Saerens tot in 1986.

Vanaf dan een frituur waarvan Nicky Persoons nu de vijfde uitbater is.

saerens-goris

vloeren - muurtegels
natuursteen - marmer
sierschouwen

kerkelei 86
schilde tel. 83 28 43

De Snack Shop
Kerkelei 86, 2230 Schilde

Mia De Werdt
Tel. 03/383 46 58

Specialiteiten: Kip aan 't spit - eigen gemaakte sausen
Koude Schotels + Belegde Broodjes:
Kip currie, martino, krab, vleessalade

Open: Ma. en Vr. van 11.30 tot 14.00 - 16.00 tot 23.00 uur
Za. en Zo. van 11.30 tot 23.00 uur



Nr. 80

FIETSHANDELAAR SIMONTS



Gebouwd in 1952 als fietswinkel en een grote herstellingsplaats achteraan. Later werden er ook kolen- en gasstoven verkocht door Jef Simonts (1928 – 2016) en zijn vrouw. Gezien de tanende verkoop van fietsen in de jaren '70 waren de meeste fietshandelaars genoodzaakt er een 2^{de} product bij te nemen. Vaak waren dit stoven. Een verkoop die een even kort leven was beschoren door de opkomende centrale verwarmingen met aardgas of mazout. De nog bestaande woning rechts had een gelijkaardig uitzicht.

De woning werd afgebroken begin jaren 2000 en samen met het braakliggende perceel ernaast bebouwd met de huidige woningen.

Beroepsrenner Ludo Van der Elst (1928 – 2016) was kind aan huis bij Jef Simonts en samen hebben ze uren gesleten in hun werkhuis om te sleutelen aan de koersfietsen.

Voor beroepsrenners waren de lokale criteriums erg belangrijk voor hun



supporters en de bijhorende sponsors, ook toen al. Toen waren er nog niet zulke prijzengelden, vaak nog in natura, als vandaag.

Nr. 76

LOODGIETER ANTHONI

Ferdinand Anthoni was de eerste die bouwde op dit stuk Kerkelei voor 1940. De andere huizen langs dit stukje straat werden gebouwd begin jaren 1950. Het maakte deel uit van de verkaveling "Schildevelden" die in de jaren 1930 was opgestart maar door de oorlogsdreiging en de oorlog zelf is uitgesteld en nooit in zijn oorspronkelijke plan is uitgevoerd.



De advertentie dateert van 1937 toen hij zich hier vestigde als zelfstandige tot in 1948. Nadien werkte hij thuis als één van de vele

.....
FERDINAND ANTHONI

Kerkelei, 42 - Schilde



Aannemer van alle lood- en zinkwerk
Plaatsen van pompen, daken, enz. enz.
Matige prijzen. Spoedige bediening.
.....

diamantslijpers die Schilde
rijk was. Ferdinand was ook
lid van de burgerwacht in
Schild.

Zijn zus Virginia Anthoni
had een merceriewinkel,
handschoenen, sjaals,
knoppen enz. op de
Turnhoutsebaan.



Gebouwd in 1952 als café Auto-Moto door Staf Simonts (1927 – 1997) nadat hij en zijn broer elk hun eigen weg zijn gegaan. Staf ging zich meer toeleggen op motoren en vrij snel ook auto's als garage voor NSU, later Audi en Toyota. De brommers waren van het merk Rap.

Het café werd ook het nieuwe duivenlokaal. Café De Valk, Kerkelei 17, dat toen stopte, was van zijn tante. Het café dat ook diende als toonzaal voor de moto's en brommers, bevond zich vooraan in wat later de toonzaal werd voor de auto's.

Het café stopte al eind jaren '60 definitief om plaats te maken voor de toonzaal.

De garage stopte in de jaren '90 en het gebouw werd afgebroken in het begin van de jaren 2000 en vervangen door de huidige appartementen.



We weten dat hier vlak voor 1900 één van de vele slachters van Schilde woonde. De meesten gingen bij de boeren in de omtrek thuis

slachten. Enkelen onder hen hadden ook thuis een slachthuis en dat groeide soms uit tot een beenhouwerij. Hier bij Eduard Anthoni-Celis werd er geslacht achter de poort rechts op de foto. Achteraan in het huis waren er nog enkele elementen die hier op duiden. Het huis had ook een bakoven, vermoedelijk rond 1900 als buurtbakoven. Voor 1940 werd het slachten gestopt en werd het een woonhuis. Het is nooit een beenhouwerij geworden. In de jaren 1980 werd het verbouwd tot bloemenzaak Erica en later was hier kunsthuis Pas gevestigd in de jaren 2000.



Rond 1900 was er een eerste rijswachtpost in Schilde op de Turnhoutsebaan ter hoogte van de Klein Waterstraat. In 1911 wordt het huidige gebouw opgericht op een zeer bewust gekozen locatie, namelijk langs een belangrijke verkeersader (zie inleiding). Het bevatte een kazerne met kantoorruimtes, een cel en verhoorruimte en 2 (meestal was dit 2 of 4) appartementen voor de rijswachters en hun gezinnen. Enkele van die rijswachters hebben later in de nabijgelegen straten hun woningen gebouwd. Achteraan waren ook paardenstallen en een magazijn voorzien. Het uitzicht moest imponerend en streng ogen. Het gebouw lag ook bewust iets hoger dan het straatniveau om te beletten dat je zomaar via de ramen naar binnen kon breken. In België zijn er een honderdtal van deze gebouwen opgetrokken maar dit is één van de laatste exemplaren in quasi originele staat. In de nacht van 3 april 1993 heeft er een boze (?) burger met een geweer met zwaar kaliber 4 kogels op het gebouw geschoten. Dat was ook al eens gebeurd in 1984 maar toen met minder schade.

De laatste gewezen rijkswachter die na de politiehervorming deel uitmaakte van het politiekorps Voorkempen is in mei 2020 verhuisd uit de kazerne. Het gebouw wordt kortelings verbouwd tot sportzaal voor de Wonderwijzer en dit met respect voor de straatgevels zodat het steeds zijn bestaande uitzicht kan behouden.

Het verhaal van een koopman rond 1900

Rond de eeuwwisseling van 1900 was het dramatisch om als koopman 's nachts of zeer vroeg in de morgen over de eenzame staatsbaan van Schilde naar de vroegmarkt te trekken in Antwerpen. Er ging géén nacht voorbij of er werden kooplieden en boeren met paard en kar of stootwagen, op de desolate Turnhoutsebaan tussen Sint-Antonius en Schilde overvallen door stoutmoedige baanstropers. Deze rovers gingen driest te werk, ze ontzagen ook niet de kooplieden, landbouwers, slachters, die met stokken, messen en revolvers werden bedreigd. Zo stalen ze kippen, vleeswaren, eieren en allerhande handelswaar.

De kooplieden hadden al meermaals gevraagd of de gendarmen hen zouden beschermen maar dat werd niet ingewilligd. Te meer daar deze rijkswachters te voet van Brecht moesten komen. Ze besloten dan maar met de 'buitenlieden' van zo'n 17 dorpen uit de Kempen om 's nachts halt te houden in Sint-Teunis en van daaruit met 5 of meerdere rijtuiggen samen dat gevreesde stukje donkere en eenzame baan op te trekken om zo de baanstropers af te schrikken. Eens in Schil-dorp was het gevaar geweken.

Ze verzagen zich van stallantaarns en grote honden die de baanstropers op afstand konden houden. Sommige kooplieden hadden ook grote slachtmessen, bijlen of rieken mee om zich te verdedigen. Dit alles bracht die baanstropers toch tot op andere gedachten maar wanneer er iemand, niet wetende wat zich daar kon afspelen, alleen de eenzame weg nam werd hij zonder mededogen overvallen.

Ze waren dan ook blij dat er in 1906 een voorlopige gendarmeriepost kwam op de grote baan. De baron van Schilde, Henri van de Werve en van Schilde stond daar een jachthuis af dat gelegen was recht tegenover de Waterstraat. Zo konden enkele gendarmen toch die grote baan al in het oog houden. Helemaal veilig werd het wanneer er in 1911 een gloednieuwe kazerne werd gebouwd in de Kerkelei van waaruit de rijkswachters toezicht konden houden op die gevaarlijke staatsbaan in Schilde.

Nr. 42

SCHRIJNWERKER - MEUBELZAAK GRIMON



Vader Frans Grimon (1885 – 1931) was in de jaren 1920 al schrijnwerker – timmerman op nummer 42 nu, toen huisnummer 28. Zijn zoon Marcel Grimon (1918 – 2005) werkte bij de meubelfabriek De Kempen in

Westmalle. Voor en na zijn uren en ook samen met zijn vrouw hadden zij een bescheiden meubeltoonzaal eerst op nummer 28 (nu nr. 46), het ouderlijke huis, maar later vanaf +/- 1960 op het nummer 10 als een filiaal van de meubelfabriek. Een systeem dat toen wel vaker voorkwam. Desnoods reed men met de potentiële klanten naar de meubelfabriek. Er was toen ook niet zoveel keuze als tegenwoordig.



Rond 1977 is de meubelzaak gestopt

Nr. 42 GROENTEN EN FRUITHANDEL / KRUIDENIER VAN MAROEY



Van Maroey was als groenten- en fruithandelaar gestart op de Turnhoutsebaan 270 (nu) rond 1935 en eind jaren 1940 verhuisd naar dit pand in de Kerkelei. In 1955 werd er terug naar de Turnhoutsebaan 99 verhuisd, maar nu naar een veel groter pand waar het al snel een grote superette werd. In 1993 werd de handel stopgezet. Op de foto rechts zien we de jonge broers Simon en Theo Van Maroey die later samen de superette op de Turnhoutsebaan hebben uitgbaat. Zie foto onderaan.



Na hun vertrek in de Kerkelei was hier nog ongeveer een groot jaar een vishandel gevestigd. Tot nu toe is er nog niemand geweest die hier meer gegevens over weet laat staan de naam van de uitbater. Na 1957 werd dit een woonhuis waar ook nog even een kinesist in huisde.

Nr. 36

WONING VAN DOOREN



Deze woning is nooit een handelszaak of winkel geweest maar is toch de moeite om opgenomen te worden in deze lijst. Het huis werd al rond 1900 gebouwd maar door wie is niet geweten. In de jaren '20 was het in bezit van een zekere Van Dooren maar dan als zijn buitenverblijf. De man had een transportbedrijf in Turnhout en kwam hier de rust en kalmte opzoeken. Na de wereldoorlog is het enkele keren verkocht en verhuurd. En hoewel niemand mij het juiste jaartal kon zeggen bleek dat in de loop van de jaren '50 er toch een handel te zijn. Al was het dan een illegale want er bleek een geheimstokerij voor alcohol te zijn in het gebouw dat achter in de tuin stond. Niet echt verstandig midden een bebouwing want de geur van pas gestookte alcohol kan je moeilijk verbergen.

In 1985 werd het opgenomen in de lijst van waardevol bouwkundig erfgoed onder het nummer ID 14127 en dat werd herbevestigd op 29 maart 2019. De huidige eigenaars die er al enkel decennia wonen hebben het zeer mooi gerenoveerd en onderhouden.

Nrs. 20 tot 34

WERKMANSHUISJES

Vlak na WOI had Schilde nood aan een aantal goedkope werkmanswoningen, nu zouden we dat sociale woningen noemen. De zeer grote tuin van het Withof op de Turnhoutsebaan werd hiervoor gedeeltelijk verkocht en opgesplitst om deze woningen te bouwen. Ze zijn laag, hadden kleine kamers, en een voordeur die rechtstreeks in de woonkamer uitkwam. De woningen deelden een achteringang en een waterput in de tuin. Enkelen hebben ondertussen al een nieuwe voorgevel gekregen maar het oorspronkelijke uitzicht van deze rij gebouwen is nog goed voor te stellen.

Nr. 18

SCHILDERSBEDRIJF COUTTEAU

Deze geschilderde reclame hangt al decennia aan de gevel, goed in het zicht voor diegene die van de grote baan komen maar jammer genoeg weten we verder werkelijk niets over deze huisschilder. Het telefoonnummer maakt ons duidelijk dat dit van tussen 1955 en 1964 moet zijn en hoogstwaarschijnlijk heeft de schilder zijn eigen reclamepaneel gemaakt. Wie weet er meer?





Hier woonde Eugeen Bogaerts (1898 – 1970), neef van de smid Jozef Bogaerts aan de overkant en hier werden houten karren en wagens gemaakt. Paarden-en hondenkarren, kruiwagens en stootwagens. Heel handig, rond die houten wielen moesten ook ijzeren ringen gelegd worden voor de stevigheid en eventuele schade door de slechte wegen, het was maar over de deur te laten maken bij zijn familie.

Tot aan de laatste oorlog een activiteit die nog in alle dorpen bestond maar daarna zeer snel verdween. We hebben verder zeer weinig gegevens over Eugeen Bogaerts en zijn wagenmakerij.

Ook Petrus Bogaerts – broeder Heliodorus – is afkomstig uit deze familie maar heeft zelf nooit in de Kerkelei gewoond. Geboren in Zoersel in 1879 en gestorven als soldaat-ambulancier aan de gevolgen van tyfus in Kales Frankrijk.



Eind jaren 1970 heeft de jonge kapper Jan Oudermans hier zijn eerste kapsalon geopend samen met zijn vrouw. Zij zijn na een tiental jaren verhuisd naar de Turnhoutsebaan.

Nadien heeft de CM (Christelijke Mutualiteiten) hier nog jaren haar kantoor gehad en daarna Natuurpunt met winkel en kantoorruimte. Sinds enkele jaren staat het gebouw leeg en te verkommeren.



Dit hoekpand is een art deco woning uit het begin de jaren 1930 en gebouwd voor brouwer Verlinden uit Brasschaat die vond dat hij ook een abdijbier mocht

brouwen. Hij noemde zijn bier naar de kap van de paters-brouwers. Dit café werd bewust hier geplaatst om zijn concurrent brouwer Baelemans, die aan de overkant van de Turnhoutsebaan zijn brouwerij had, de loef af te steken. Het moderne en strakke gebouw stak fel af tegenover de andere ouderwetse huizen op de steenweg en de Kerkelei.

In de jaren 1960 werd het ook een danscafé, eethuis, frituur. Eind jaren '90 werd de zaak omgebouwd tot winkel en geschilderd aan de buitenzijde. De bijzondere veranda rechts, waar altijd al de frituur gevestigd was werd ook toen afgebroken. Vandaar de brede stoep.

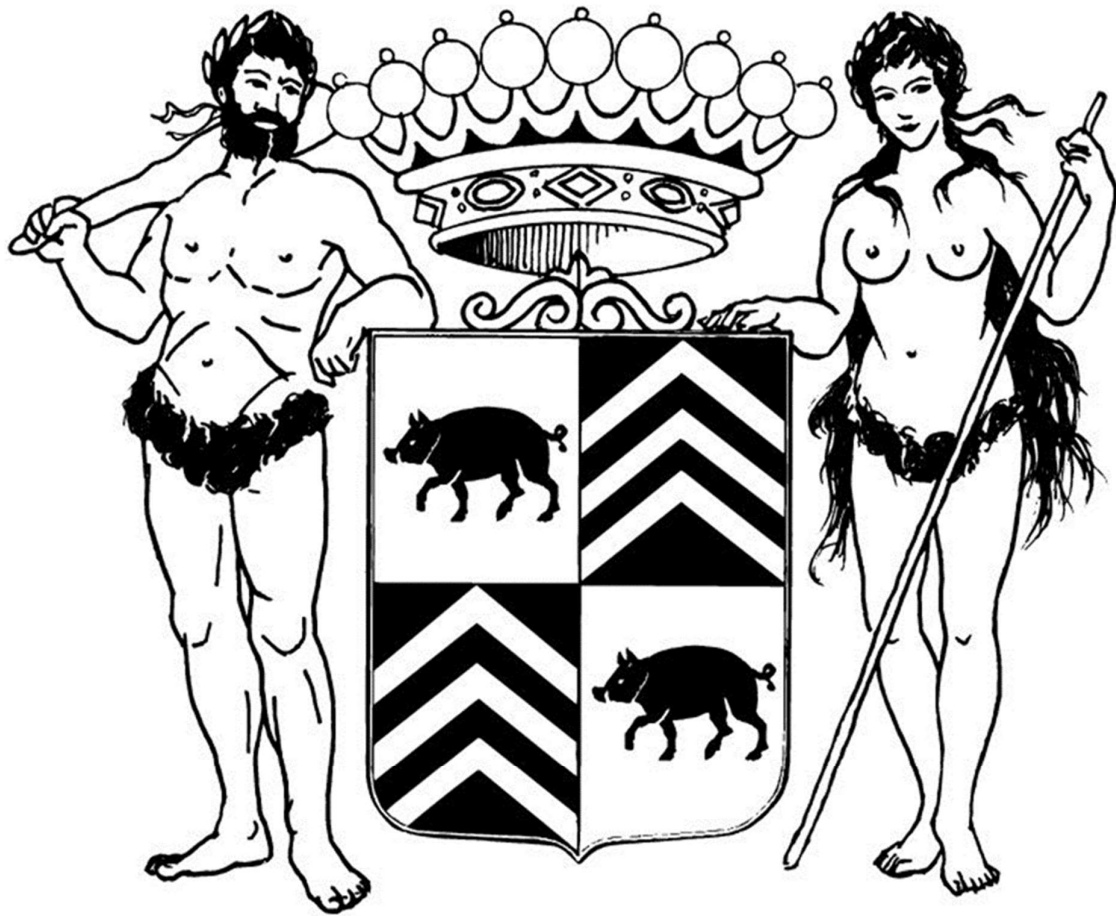
Ondanks het feit dat de naam Witkap al vele jaren verdwenen is blijven de meeste Schildenaren deze hoek en dit huis De Witkap noemen. Bijna iedereen weet dan direct waarover het gaat.



SCILLA

HEEMKUNDIGE KRING

van



SCHILDE