



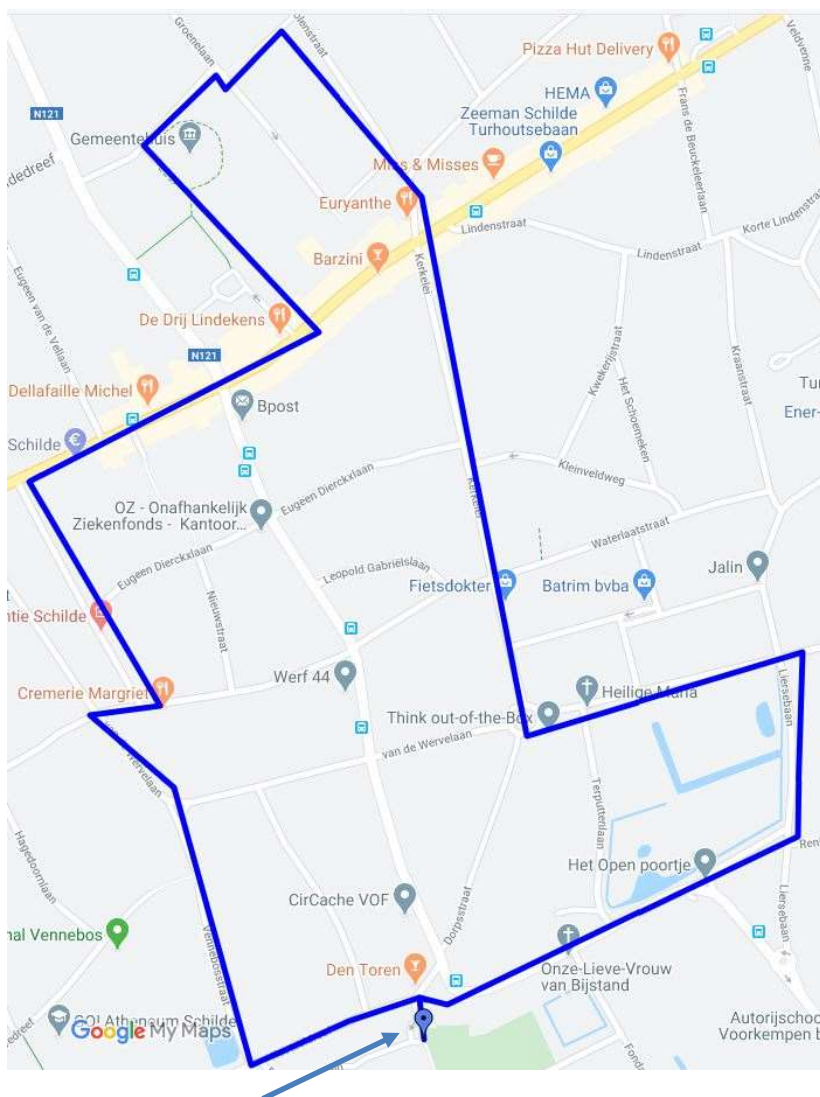
# HISTORISCHE WANDELING DOOR SCHILDE





Schilde heeft, zoals ieder dorp, in de loop der tijden een grote evolutie ondergaan. Tijdens deze wandeling willen wij u tonen hoe Schilde er vroeger uitzag en welke gebouwen die evolutie overleefd hebben.

We brengen eerder een sfeerbeeld dan een volledig overzicht. We gaan het bijvoorbeeld niet hebben over al die café 's die hier vroeger waren, of over de oude gebouwen die de 21<sup>ste</sup> eeuw niet gehaald hebben. Dat, en nog veel meer, hebt u van ons te goed tijdens volgende wandelingen.



### Route:

Kerk  
Kerkplein Kasteeldreef  
Vennebosstraat  
Van de Wervelaan  
Petrus Bogaertslaan  
H. Consciencestraat  
Turnhoutsebaan  
Rijsblokstraat  
Kapelstraat  
Groenelaan  
Turnhoutsebaan  
Kerkelei  
A. van den Sandelaan  
Liersebaan  
Spreeuwenberglaan  
Puttenhoflaan

**De beschrijving start in het midden van het plein voor de St.-Guibertuskerk maar we wandelen in een lus, en dus kan je eender waar aan de wandeling beginnen.**

**De wandeling is 4,2km lang. Reken op 1 ½ tot 2 uur.**

## 1. DE SINT GUIBERTUSKERK

De kerk staat niet toevallig op deze plaats. Een kerk vind je meestal waar oorspronkelijk een veldkapel stond. Die veldkapel was in feite een kerstening van een heidens heiligdom waar men de goden aanriep om te zorgen voor een goede oogst en weinig onheil. Zo'n kapel werd niet op de vruchtbaarste plekken gebouwd. Daar was die grond te kostbaar voor. Men zocht wel een droge plek die indien mogelijk wat hoger gelegen was (dichter bij de hemel en/of goden, en vooral goed zichtbaar vanuit de omgeving). Meestal breidt een dorp zich in alle richtingen rond de kerk uit. Dat is hier niet het geval. De plek ten zuiden van onze kerk was ideaal gelegen voor de akkerbouw. Meerdere beken en de rivier het Schijn zorgden voor vruchtbare gronden en voldoende water voor mens, dier en gewassen.

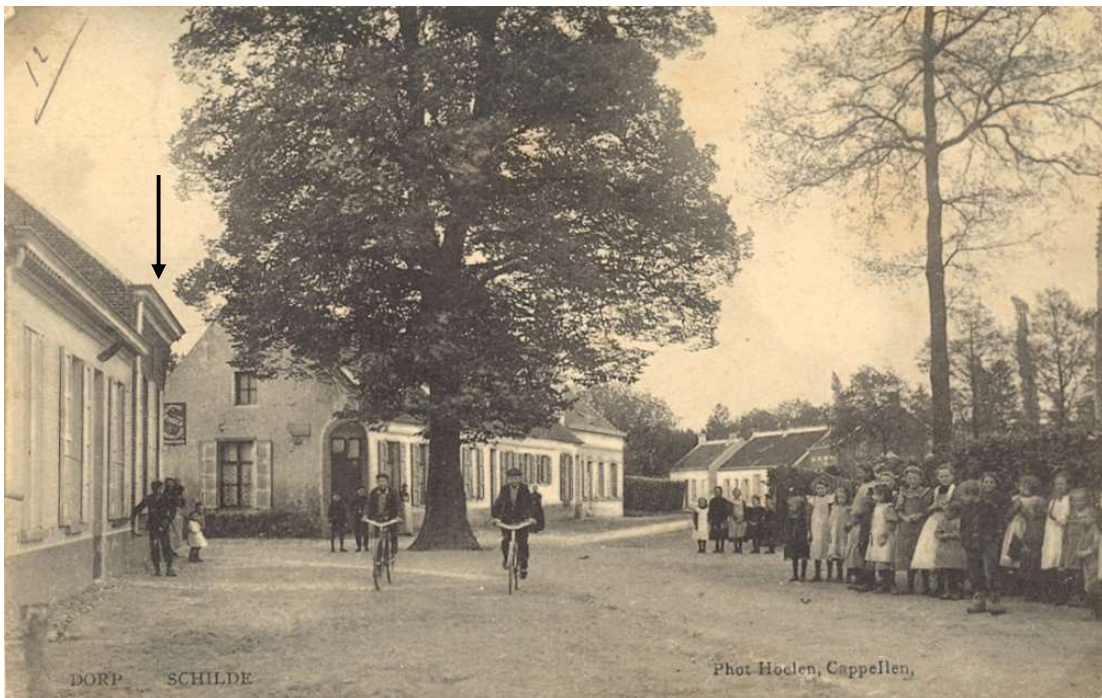
De Sint-Guibertuskerk was vele eeuwen een bescheiden kerkje. Tussen 1860 en 1887 werd ze ingrijpend vergroot en verbouwd dankzij een financiële bijdrage van de burgemeester baron Henri van de Werve en van Schilde. Tijdens de eerste wereldoorlog, op donderdag 8 oktober 1914 om 14.30 u, daags voor de officiële overgave van Antwerpen, werden de kerk en zijn spitse toren verwoest door de Belgische genietroepen. De toren moest sneuvelen zodat hij niet als uitkijkpost zou kunnen gebruikt worden door de Duitsers. Ongelukkig genoeg viel de toren op de kerk. Er ontstond brand en de kerk brandde volledig uit.

Ze werd heropgebouwd tussen 1921 en 1925 en kreeg een gans nieuw interieur. Er was echter onvoldoende geld om de spitse toren terug te plaatsen, en dus werd het een toren zonder spits. De kerk heeft in haar geschiedenis trouwens vaker een platte toren gehad, want de spitse torens zijn in de loop der jaren meermaals ingestort.



De ruïnes van de kerk na de brand in 1914.

## 2. HET KERKPLEIN



Het kerkplein is een duidelijk voorbeeld van hoe Schilde in de loop der jaren veranderd is. Er was hier vroeger geen plein! Er was alleen wat ruimte voor de ingang van de kerk. Er stond zelfs een vrijheidsboom. Ondanks een comité "Vrienden van de Vrijheidsboom" moest de boom in 1930 plaats maken voor het verkeer.

Het hoekhuis waar nu café De Toren gevestigd is wordt aangeduid met een pijl (foto op vorige bladzijde). De huizen achter de vrijheidsboom zijn verdwenen.

Het huidige plein is pas aangelegd toen rond 1960 een tiental huizen rond de kerk werd afgebroken. De foto hieronder is genomen vanuit de kerktoren.



Het huis helemaal links is het vroegere café 't Pleintje – nu Bar Plaza. Alle huizen die je op de foto ziet tegenover Bar Plaza zijn nu verdwenen. In de plaats kwam het plein waar jij je nu bevindt.

Die huizen zijn echter niet verdwenen omdat Schilde een dorpsplein wou creëren, maar wel om de Schoolstraat aan te leggen.

Kijk eens naar de brede straat rechts naast Bar Plaza en bakker Michielsen-Teniers en zoek die straat op de foto hierboven.

Niet gevonden? Dan heb je niet goed gezocht, want zoals je hieronder kan zien bestond ze wel degelijk. Maar de straat die nu van gevel tot gevel 14 meter breed is, was tot 1960 amper 2 meter breed. Onbruikbaar voor het autoverkeer. De auto's namen een andere weg – dat vertellen we u straks.



**Verlaat het plein richting Kasteeldreef, en ga rechtdoor tot aan de Vennebosstraat. Sla daar rechtsaf.** Onderweg stap je rechts voorbij de Zwaneweg, vroeger beter bekend als de Boekestraat, omdat daar twee huisgezinnen woonden waar jij met jouw geit naartoe kon om haar te laten dekken door een bok.

*Fien en Mie bezaten alle twee enkele bokken waar men naartoe kon gaan om zijn geit te laten dekken. Een beurt kostte vijf frank. De concurrentiestrijd tussen beide vrouwen was hevig. Ze spraken niet tegen elkaar en soms was er zelfs slaande ruzie. Hilarische anekdotes konden er worden opgetekend. Er viel altijd wel iets te beleven, niet alleen wanneer ze elkaar bekogelden met de in grote aantallen beschikbare geitenkeutels, ook hun bezoekers maakten al eens iets mee. Zo hadden Phil Oorts en Flor De Graaf eens een discussie wie van hen beide de mooiste geit had. Ze zouden een bok laten beslissen en ze trokken met hun geiten naar Mie in de Boekestraat. Mie liet een bok los die recht naar de*

*geit van Phil stapte. Maar op het laatste moment bedacht de bok zich, en hij besprong de geit van Flor. Goedgemutst trokken beide met hun geiten naar een café om hun experiment verder te bespreken.*

*Ook de pastoor had een geit, maar een pastoor die met een geit naar de Boekestraat zou wandelen, dat kon toch niet. Hij had zijn waardigheid. Fien stelde voor om met drie bokken naar de pastorij te komen zodat hij kon kiezen. En zo geschiedde. Toen het werk er op zat rekende ze geen vijf, maar vijftien frank, want als de pastoor in de kerk een mis deed met drie heren, dan was dat ook duurder...*

### 3. HET VENNEBOS

Aan onze linkerkzijde ligt de Venneput. Hier was vroeger een heidegebied waar de jeugd een prachtig speelterrein aan had. Belangrijke voetbalwedstrijden tussen de "mannen van het dorp" en de "mannen van Picardie" werden hier georganiseerd op een geïmproviseerd voetbalveld. Slechts zelden werd het einde van de wedstrijd gehaald. De traditie kende een einde toen een supporter van Picardie 's avonds na een wedstrijd terugkwam en de doelpalen in brand stak.





Schilde en de Voorkempen waren eigenlijk één groot heidegebied als onderdeel van de 's Hertogenheide. Denk aan (straat)namen die we nu nog kennen zoals de Vraagheide, Putseheide, Torfheide, Heidedreef, Heidemolen, ...

**Stap de Vennebosstraat uit, ga rechtdoor over een deel van de Van de Wervelaan, neem rechts de Petrus Bogaertsiaan en onmiddellijk links de Hendrik Consciencestraat.**



Zoals op veel andere plaatsen in Schilde kan je in de Hendrik Consciencestraat, die oorspronkelijk een deel was van de Vennebosstraat, nog een aantal oudere huizen zien die aanvankelijk als buitenverblijf gebouwd werden door Antwerpenaars, bijvoorbeeld de nrs 19, 17, 15 en 7.

De Vennebosstraat en de Hendrik Consciencestraat liggen op het traject waar kort voor de eerste wereldoorlog een militair smalspoor werd aangelegd tussen Lier en Kapellen. Het spoor werd gebruikt om de forten te bevoorraden met manschappen en munitie. Tijdens de oorlog verlengden de Duitsers de spoorlijn tot Zandvliet en ook tot Brasschaat-Polygoon. Tussen Ranst en Lier is de oude bedding

heraangelegd als fietspad en tussen Kapellen en Brasschaat kan je een deel van het traject afleggen met spoorwegfietsen.

**Op het einde van de Hendrik Consciencestraat sla je op de Turnhoutsebaan rechtsaf. Op nr.180 bevindt zich het als monument geklasseerde Tollenberg.**

#### **4. TOLLENBERG**

Tollenberg werd rond 1750 gebouwd even buiten de toenmalige bebouwing van deze baan. Oorspronkelijk was het gebouw ook omwaterd omdat hier ook de kwelwaters (bronnen) zijn van de Loockbeek. Loock verwijst hier naar bos en niet naar de welriekende plant.

Tollenberg kreeg zijn naam van de tolbareel die werd voorzien voor de zandweg die rond 1750 werd rechtgetrokken en gekasseid in opdracht van kasteeldame Johanna de Pret (voor het gedeelte van Schilde). Door allerlei omstandigheden, vooral revoluties, is er nooit een tolheffing geweest. Wie de eerste bewoners waren van Tollenberg weten we (nog) niet. We weten wel dat er zowel dokters- als notarispraktijken in gevestigd waren. Van 1881 tot 1928 was het de notariswoning van Henri De Grooff, die de hier gevestigde notarispraktijk had overgenomen. In het gebouw was plaats genoeg om in 1886 ook één van de eerste geneesheren van Schilde, dr. De Wael, te laten wonen en werken. In 1928 werd het de dokterswoning van vader en zoon De Rauw en in 1981 werd het geklasseerd als monument. Vooral de binneninrichting en het hout- en stucwerk zijn nog origineel uit het einde van de 19<sup>de</sup> eeuw.

**Vervolg uw weg tot aan nr. 204, de voormalige muziekschool.**

#### **5. VILLA LEMINEUR**

We staan nu voor een gebouw dat door de verschillende generaties Schildenaren anders benoemd wordt. Een enkeling zal het hebben over de villa Lemineur, anderen spreken over het oud-gemeentehuis

en de jongeren duiden het tot voor enkele jaren aan als de muziekschool. Op de zijgevel is het wapenschild ingemetst van de familie Van de Werve, dat ook het wapenschild van Schilde was.

Aanvankelijk was het gebouw een villa genaamd "Den Hulst". Die was als buitenresidentie gebouwd door de Antwerpse notaris Lemineur.



Het park waar ook de lokalen van de brandweer en de jeugd- en sportdienst gevestigd zijn, was vroeger zijn privétuin die reikte tot de Schoolstraat en de Eugeen Dierckxlaan.

Sedert 2013 staat hier ook het standbeeld van Hendrik Conscience. Het bronzen beeld is gemaakt door Wilfried Pas die ook het beeld van Lodewijk De Vocht in 's-Gravenwezel maakte. Antwerpen telt van Pas onder meer beelden van Koning Boudewijn, Willem Elschot en Julien Schoenaerts.

Het beeld van Hendrik Conscience kon op geen betere plaats staan. Dat heeft alles te maken met het aan de overkant van de straat gelegen Keizershof (Turnhoutsebaan 105-107).

## 6. HET KEIZERSHOF



Als je dit gebouw vandaag nog wil herkennen dan moet je het gelijkvloers vergeten en naar boven kijken. Het Keizershof was vroeger een hotel en het tramstation van Schilde.

De economische ontwikkeling van Schilde kreeg een eerste impuls in 1745 toen, zoals eerder aangehaald, de oude kasseiweg Antwerpen-Deurne tot hier werd doorgetrokken. Stilaan zou de dun bewoonde dorpskern verhuizen van de straten rond de kerk naar de nieuwe Turnhoutsebaan. Deze beweging kreeg nog meer vaart toen in 1885 de tramlijn Antwerpen-Hoogstraten hier werd aangelegd.

Met de tram werden niet alleen personen vervoerd. Het was ook een belangrijk vervoermiddel voor goederen en zelfs vee. Aan het Keizershof werden de goederen op- en afgeladen. Maar het was omstreeks 1850 nog een eenvoudige herberg met weiland en slaapgelegenheden toen Hendrik Conscience daar een regelmatige gast was. Tegen een zijgevel van het gebouw hangt een gedenkplaat die ons hieraan herinnert.

Dat Hendrik Conscience zijn volk leerde lezen is jullie natuurlijk bekend. Hij verbleef vaak in het voornoemd Keizershof en schreef er enkele van zijn bekendste verhalen (Baas Gansendonck, Blinde Rosa, de Arme Edelman en De Loteling). Conscience leerde heel Vlaanderen lezen, maar de Schildenaren leerde hij ook nog zingen. Dat wordt bevestigd door zijn dochter Marie Conscience: *“Toen ik in 1894, dus 45 jaren later, eenige dagen in het Keizershof ging doorbrengen, hadden vele der oudste inwoners van Schilde, Conscience’s herinnering als een heiligdom bewaard. Eenige stokoude mannen, waaronder een zekere Kobe, die mijn vader tot model diende voor het beschrijven van den lustigen knecht van Baas Gansendonck, kwamen mij in het Keizershof groeten en vertelden mij, hoe zij elken Zondagavond, met Conscience onder de lindenboomen gezeten, uren lang Vlaamse liederen zongen, die hij hun leerde, en waarvoor hij zelf de woorden had gedicht.”*

**Vervolg uw weg richting Sint-Antonius en steek aan de verkeerslichten van de Schoolstraat tweemaal over zodat je aan café Baron Gaston uitkomt. Vervolg uw weg richting Sint-Antonius tot aan nr. 141.**

## **7. DE DRIJ LINDEKENS**

Het Kempisch koffiehuis “De Drij Lindekens” daterend van voor 1750, omvatte aanvankelijk een herenhuis met hoeve, stalling en een brouwerijtje als achterbouw. maar werd, behoudens het herenhuis, in 1928 volledig omgebouwd tot maalderij. Door jarenlange leegstand waren de voormalige brouwerij en maalderij vervallen. Ze werden omgebouwd tot appartementen, maar het huis zelf is prachtig gerestaureerd en nu beschermd als monument.

**Sla voorbij de Drij Lindekes linksaf de Rijsblokstraat in, maar kijk eerst eens naar het herenhuis recht tegenover de straat (nr.250).**

## 8. HET HUIS VAN DOKTER DE WAEL

Aan de overzijde (nr. 250) zie je het huis dat dokter De Wael betrok nadat hij Tollenberg (zie beschrijving nr. 4) begin 1900 verliet.

Dokter De Wael was één van de eerste dokters van Schilde. Hij stond in voor zeven gemeenten: Schilde, 's-Gravenwezel, Halle, Oelegem, St.- Job, St.-Antonius en de abdij van Westmalle. Hij deed zijn visites met de tilbury.



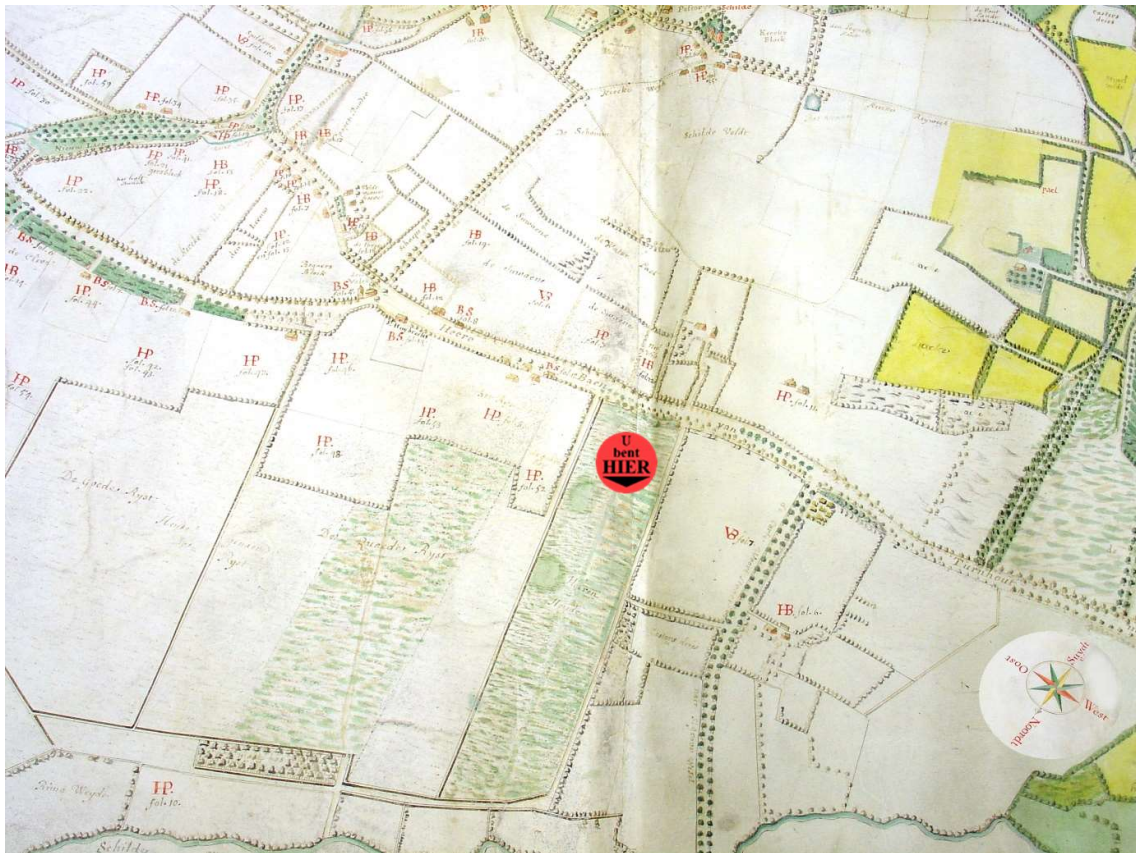
Dokter De Wael

## 9. DE RIJSBLOKSTRAAT

Vroeger heette dit gebied "De Ryst". Men kwam hier zijn schaarhout zoeken en turf steken.

**We stappen door het nieuwe gemeenteparkje** dat een prijs heeft gewonnen omdat men er alles aan heeft gedaan om een wandelparcours te maken dat de bomen spaart. Vroeger was dit het domein van houtkoopman Lane Vekemans. Hier en daar werd de grond samen met het hout verkocht zodat Vekemans grootgrondbezitter werd. In de loop der jaren werd veel grond

omgevormd tot bouwgrond en het fortuin was gemaakt. Eugeen en Gusta Vekemans, de twee ongehuwde kinderen van Lane Vekemans, gingen er prat op dat de Staat bij hun overlijden geen cent zou zien want zij hadden bij leven al hun geërfde goederen geschonken aan de zusters van het Heilig Hart van Maria in 's-Gravenwezel.



**We komen uit op de gronden van het gemeentehuis. We bevinden ons nu op "Picardie".**

## 10. PICARDIE

Picardie was een gebied van vennen en heide dat deze naam pas kreeg na Napoleon. Een deel van zijn leger - de Picards, komende uit het Franse Picardie, onder leiding van generaal Pichegru - was op deze heide gelegerd.



**Wandel langs links of rechts rond het gemeentehuis. Je komt dan uit in de Kapelstraat. Ga naar rechts tot op het kruispunt met de Groenelaan.**

Van het mooie heidegebied op de foto schiet niets meer over. In de loop der jaren werd het gebied volgebouwd, onder meer met statige buitenverblijven zoals je er hier enkele kan bewonderen (nrs 44, 46 en 48).

**Sla rechtsaf en neem dan onmiddellijk links het tweede gedeelte van de Kapelstraat.**

## **11. DE KAPEL**

De kapel werd in 1880 ingehuldigd door de familie Michels-Dingen uit Antwerpen. Deze familie kwam vaak naar Schilde waar zij bevriend was met de hofmeester van baron Van de Werve. Hun enig kind was ongeneeslijk ziek en de dokters hadden de ouders de raad gegeven om hun kind zoveel mogelijk gezonde buitenlucht te geven. Het kind bracht dan ook veel tijd door in de bossen tussen Groenelaan en



Brasschaatsebaan. Tot eenieders verbazing genas het. De familie Michels-Dingen had vaak tot O.-L.-Vrouw gebeden om genezing en uit dankbaarheid werd op grond van de baron een kapel gebouwd. Er werd besloten om de kapel op een hoogte van ongeveer 1,5m te plaatsen zodat ze van ver zichtbaar zou zijn boven de heide- en bremstruiken van Picardie.

*Hier aan de kapel heeft zich ooit iets bijzonder afgespeeld. Ongeveer waar de Groenelaan nu ligt, liep er een weggetje tussen de Steenweg en het Swaens-Hout, een bruggetje over de Zwanebeek. Langs dat weggetje stonden enkele hoevetjes. Eén van de dochters van zo'n hoevetje diende bij mensen van 't stad op de Steenweg en moest in den donkere langs het paadje naar huis. Op een dag passeerde ze zo tussen licht en donker langs het ven. Er hing een dichte mist, maar ze kende de weg goed genoeg. Ze stapte voetje voor voetje verder, tot er plots een kieren met een patattenkop voor haar verscheen. Ze verschoot maar ze was niet van gisteren en zegde "Als ge van God zijt, spreekt, als ge van den duvel zijt, vertrekt", en ze maakte snel enkele kruistekens. Het kieren met de patattenkop bewoog op en neer, draaide enkele keren rond, en verdween. Snel zette ze haar weg verder. Thuis vertelde ze wat ze meegemaakt had, maar niemand geloofde haar. Ze kon die nacht niet slapen, niet alleen om wat ze meegemaakt had, maar ook omdat ze 's morgens terug dezelfde weg moest nemen.*

*Toen ze 's morgens aan het ven kwam zat daar een zwarte kat op haar te wachten. De kat krolde haar rug en begon akelig te blazen. Het meisje maakte opnieuw enkele kruistekens en de kat verdween. Ze hebben haar nooit teruggezien, maar het staat dus vast dat er vroeger een heks over Picardie dwaalde.*

### **Stap de Kapelstraat uit en neem rechts de Molenstraat.**

Je moet niet zoeken, een molen zal je niet meer vinden. Hij werd afgebroken in 1931, maar dat verhaal vertellen we op een andere wandeling over de verdwenen gebouwen.



**De Molenstraat rond 1940.**

**Stap de Molenstraat uit en ga via de Oudebaan rechtdoor in de richting van het kruispunt met de Turnhoutsebaan. Onderweg wandel je opnieuw langs enkele oude buitenverblijven, zoals de nrs 31 en 33. Stop even ter hoogte van Oudebaan nr. 4.**

In dit eenvoudige gebouw was de eerste telefooncentrale van Schilde gevestigd. Hier zat een telefoniste die ervoor zorgde dat de Schildenaren die een telefoon bezaten konden bellen en opgebeld konden worden. Aangezien de telefoniste kon meeluisteren was zij als eerste op de hoogte van vele interessante nieuwsjes en roddels. Naast de telefooncentrale staat een al even belangrijk gebouw – elektriciteitscabine Nr.2. Van hieruit konden vanaf 1928 de nabij wonende Schildenaren leidingen laten aanleggen tot aan hun woning. De dubbele garage in Oudebaan nr.2 was het molenaarshuis.

**Stap verder tot aan het ijzeren hekwerk van restaurant Euryanthe op de hoek van de Oudebaan en de Turnhoutsebaan.**

## 12. EEN BELANGRIJK KRUISPUNT

Op dit kruispunt valt heel wat te vertellen.

De Oudebaan was vroeger echt de oude baan. Dat zie je nog als je richting Antwerpen naar de huizen aan uw rechterzijde kijkt. De bouwlijn van die huizen leidt recht naar de Oudebaan. Alleen via de Oudebaan kon je in Hoogstraten en Turnhout geraken. Het was ook de hoofdweg naar Brecht en St.-Antonius tot de Turnhoutsebaan werd aangelegd zoals we ze nu kennen.

Wat vandaag Restaurant Euryanthe is, was tot ca. 1977 het woonhuis van brouwer Baelemans. Zijn Schildabier, en later het Tropheebier, genoten vroeger grote faam in Schilde en omgeving. De gesloopte brouwerij lag waar nu het appartementsblok zich bevindt, links van Euryanthe.

Schuin tegenover het huis van de brouwer staat het Withof (nr. 280-282). Nu zijn daar Barzini en een dierenarts gevestigd. Het Withof was de woning van Evariste Van Cauwenberghs, de notaris en burgemeester van Schilde in de periode dat Hendrik Conscience regelmatig naar Schilde kwam. Het boek "De Loteling" is door Conscience aan deze burgemeester opgedragen en hij vermeldt zijn "goede vriend" ook nog in enkele andere boeken.

Later werd dit de woning van Lodewijk De Vocht vooraleer hij naar 's-Gravenwezel verhuisde. Toen Lodewijk De Vocht hier woonde was



schrijver Maurice Gilliams, winnaar van de driejaarlijkse staatsprijs voor literatuur, hier vaak te gast. Deze laatste heeft trouwens een korte tijd in de Molenstraat gewoond.

Het huis nr. 292 (Proti Balance) werd gebouwd als hotel-café Witkap, maar heeft sindsdien al veel andere handelszaken geherbergd. Het is één van de weinige Art-Deco gebouwen die je in Schilde kan vinden.

Op de plaats waar je nu staat stond vroeger de wegwijzer van de foto. De pijl "Schilde 0,8km" wijst recht naar de Kerkelei. Hoewel de gemeentehuizen tot het einde van vorige eeuw allemaal op de Turnhoutsebaan gelegen waren vond men dat het centrum van Schilde zich aan de kerk bevond. En dat centrum kon je bereiken via de Kerkelei. Een andere deftige weg was er niet.

### 13. DE KERKELEI

Als we er een stafkaart van 1929 bijhalen blijkt dat de as Kerkelei-Dorpsstraat de enige verkeersas was waarlangs het verkeer van de Turnhoutsebaan tot aan de kerk kon geraken en zo verder richting Oelegem. De Kerkelei sloot mooi aan op de Oudebaan en maakte deel uit van de baan van Lier naar Hoogstraten. Dat de weg vroeger belangrijk was kun je nog zien als je de bouwlijn vergelijkt van de oudere en de nieuwere huizen. De nieuwere staan meer achterin. Dat heeft alles te maken met de plannen die men ooit had om de weg te verbreden voor het opkomend autoverkeer. Maar de Schoolstraat heeft die functie na 1960 overgenomen en de kans lijkt onbestaande dat de Kerkelei opnieuw een belangrijke doorgangsfunctie zou krijgen.



De Kerkelei was nog niet zo lang geleden niet enkel interessant voor het verkeer, het was ook een ware winkelstraat. De openmonumentendag van 2019 was aan deze straat gewijd en toen werden meer dan 30 handelspanden uit deze straat belicht. Je vond er onder meer kappers, kruideniers, autoverkopers en fietshandelaars. Een digitale brochure over de Kerkelei als winkelstraat kan je gratis aanvragen op [www.scilla.be](http://www.scilla.be) – publicaties.

**Wandel door de Kerkelei tot aan nr. 44.**

## 14. DE RIJKSWACHTKAZERNE

Je staat nu voor de voormalige rijkswachtkazerne die gebouwd werd in 1913. De hofmuur, waarachter zich nu sociale woningen bevinden is er pas gekomen in 1966 in de plaats van een hoge meidoornhaag. Het gebouw bestond uit de eigenlijke brigade en twee wooneenheden. Samen met de brigades van Ranst en Brasschaat vormde de brigade een soort ring rond Antwerpen. Een rijkswachtkazerne lag bijna altijd langs een grote baan. Dat was, zoals we hierboven beschreven, dus ook in Schilde het geval.

Er waren nog andere redenen om voor de Kerkelei te kiezen. De grond was minderwaardig waardoor de grondprijs laag lag. Bovendien bevond de brigade zich centraal tussen het dorp rond de kerk en het “baandorp” langs de Turnhoutsebaan.

Sedert de samensmelting van rijkswacht en politie in 2001 staat het brigadegedeelte leeg. Het gebouw is eigendom van de gemeente en is niet beschermd. Het zal omgevormd worden tot een turnzaal voor de school aan de overzijde. De voorgevel en het dakgebinte worden behouden zodat ons dorpsgezicht bewaard blijft.

## 15. MARIADAL

De school aan de overzijde kennen we nu als “De Wonderwijzer”, maar stond vroeger bekend als Mariadal, de school waar zo goed als alle Schilse kleuters en de lagere school meisjes naar toe kwamen. De jongens hadden hun eigen lagere school in de Schoolstraat (Sint-Wijbrecht). Dat gebouw staat momenteel leeg, en het is bang afwachten of ook dit mooie, maar niet beschermde dorpsgezicht behouden zal blijven.

De meisjesschool werd in 1878 opgericht door baron Henri Van de Werve en van Schilde daar waar nu Puttenhof is. Hij sprak hiervoor de zusters van het Heilig Hart van Maria aan die in 's-Gravenwezel al vele jaren eerder gestart waren met onderwijs voor meisjes. De gemengde kleuterklassen (papschool) en de lagere meisjesschool verhuisden in 1933 naar deze plek die toen ‘de Schom’ werd

genoemd: een droge zanderige plaats met een kleine wildernis aan bomen en struiken. Op 3 april 1933 werd de eerste steen gelegd en op 2 oktober 1933 begonnen 5 lagere en 2 kleuterklassen met de eerste lessen. Tijdens de mobilisatie voor de 2<sup>de</sup> wereldoorlog werden hier 800 Belgische soldaten gelegerd om de fortengordel en de antitankgracht mee te verdedigen. De school had 6 jaar lang ernstig te lijden onder allerlei soldatenbezettingen.

De laatste zusters, die rechts in het gebouw woonden, verlieten Schilde in 2009. Als één van de laatste scholen in Vlaanderen smolten de jongens- en de meisjesschool in 2003 samen tot een gemengde school.

**Wandel de Kerkelei uit tot aan het rond punt en neem daar links de Alfons van den Sandelaan.** Alfons van den Sande was burgemeester van Schilde van 1924 tot 1939. **Volg de Alfons Van den Sandelaan tot aan het kruispunt met de Liersebaan. Op de hoek bevindt zich het heemhuis van Scilla.**

## 16. HET DIEGHEMHOF

Het heemhuis van Scilla is de conciërgewoning van het Dieghemhof dat je straks te zien krijgt. De hoeve bestond uit een klein woongedeelte, een gedeelte waar twee koetsen konden geparkeerd worden en tenslotte een stal voor de paarden.

Het woongedeelte van de zwaar onderkomen hoeve (links op de foto op de volgende bladzijde) werd in 1980 met de steun van het gemeentebestuur door Scilla gerestaureerd. In 1991 volgde een nieuwe renovatie waarbij ook de stal (rechts) en koetshuis (midden) werden aangepakt. In 2006 werd het heemhuis aangekocht door het gemeentebestuur, en volgde een derde renovatie.



**Neem rechtsaf de Liersebaan tot aan de inkompoort van het Dieghemhof.**

Vanop het Dieghemhof, en vanop het Puttenhof waar we ook langs zullen wandelen, werd de ontwikkeling van de nederzetting Schilde op het einde van de 12<sup>de</sup> eeuw ingezet. Daarvoor was er weinig interesse in onze onvruchtbare gronden. De gronden van de Netevallei en de “neerdorpen” Broechem, Wommelgem en Wijnegem waren veel interessanter.

In 1106 werd het markizaat Antwerpen ingelijfd bij het hertogdom Brabant. Hertog Godfried met de Baard zond vijf getrouwe ridders uit het Brusselse naar hier om Schilde in te palmen en te ontginnen. Kapitein Lambert van Craeynem bezette de centrale plaats van de oude kern, genaamd DE PUTTE. Dat is het huidige Puttenhof-Open Poortje. Ridder van Diedeghem palmde het vlakbij gelegen hof in, gelegen bij de drinkplaats voor het vee. Het kreeg de naam Dieghemhof. Ridder van Berghem (bij Brussel) vestigde zich op een afgelegen plaats, het Hof ten Broecke. Dat Hof ten Broecke was in die

periode vrij onbelangrijk, maar zal later de centrale rol van het Putten- en Dieghemhof overnemen. Het Hof ten Broecke is het huidige Schildepark. De twee andere Brusselse ridders, van Campenhout en van Wange kregen bos- en weidegrond, maar ze verbleven nooit in Schilde, en verkochten hun eigendommen al snel aan de van Craeynems.

Het Dieghemhof werd reeds vermeld in 1312. Zelfs in 1414 was het nog een “laathof”, een Hof waar men op een laag niveau recht mocht spreken over zijn onderdanen. Vanaf 1742 is het een Hof van Plaisantie – een groot buitenverblijf. In 1808 werd het een laatste keer vergroot. Tot voor enkele jaren woonden hier enkele kloosterzusters. Nu is het een tehuis voor mentaal mindervalide jongvolwassenen.

Wandel verder richting Spreeuwenberglaan en ga dan naar rechts tot aan de poort van het Puttenhof.

## 17. HET PUTTENHOF

Het hoofdgebouw van Puttenhof is één van de oudste gebouwen van Schilde. De geschiedenis begint in 1106 wanneer ridder Lambert Van Craeynem zich vestigt op de plaats genaamd “De Putte”. Het Puttenhof was het eerste cijnshof in Schilde. Al in de 12<sup>de</sup> eeuw moest men een tiende van zijn oogst afstaan aan de leenheer Lambert Van Craeynem. Zijn zoon Zeger erft het domein. Zeger begint na zijn ridderschap aan een tweede carrière. Hij trekt naar het klooster van Affligem en wordt er na verloop van tijd zelfs abt. Het Puttenhof deed toen dienst als abtskamer (tweede woning van de abt van Affligem). Later werd het een apostelkamer (een priesterhuis voor invalide, oude of ziekelijke geestelijken). Dat was in uitvoering van het testament van Ambrosius Capello de 7<sup>de</sup> bisschop van Antwerpen . Boven de inkompoort staat zijn wapenschild met zijn spreuk “Omnia de super” – alles komt van boven.

Daarna werd het Puttenhof achtereenvolgens een hof van plaisantie en een school, eigendom van baron Henri van de Werve. In 1931



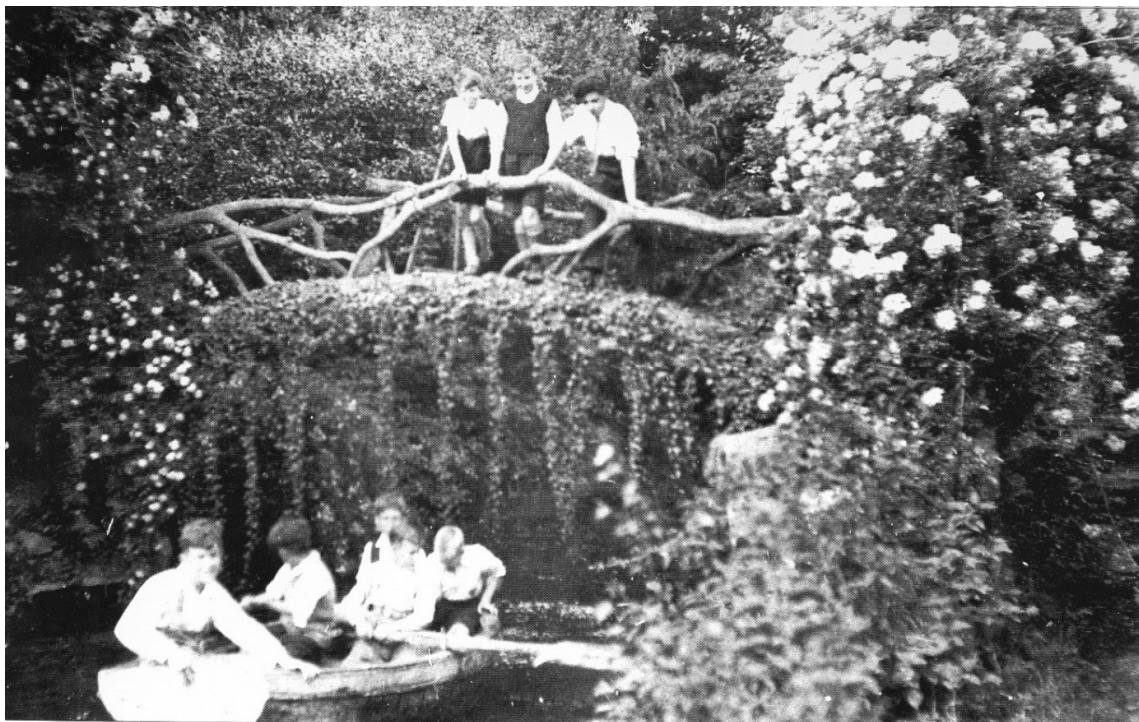
schonk de laatste barones het domein aan de plaatselijke vereniging voor parochiale scholen. Het wordt dan een klooster en retraitshuis. Nu is hier het “Open Poortje” gevestigd – een instelling voor jonge kinderen die opgroeien in een problematische opvoedingssituatie.

**Vervolg uw weg langs het domein en steek de Puttenhoflaan over aan het zebrapad. Aan nr. 10 neem je de dreef naar de Pastorie tot voor de poort.**

## 18. DE PASTORIE

Een eerste pastorie werd hier gebouwd in 1620. De bouw van de huidige pastoorswoning werd gestart in 1741. Ze werd ononderbroken bewoond tot in 1970 toen de sloophamer de enige “oplossing” leek te zijn voor haar bouwvalligheid. Gelukkig werd ze in 1982 na een grondige restauratie terug ingehuldigd. De pastoor was nochtans heel ongelukkig dat men ging restaureren want men had hem al een betere woonst beloofd.

Vroeger mochten de kinderen hier komen vissen en bootje varen. Na aanleg van de riolering viel de gracht droog.



**Ga vóór de poort naar rechts en volg het pad tot op het kerkhof. Vervolg je weg op het kerkhof tot je rechts kan afslaan.** Aan je linkerzijde zie je het ereperk voor de gesneuvelde soldaten van WOI en van de militaire en burgerlijke slachtoffers van WOII.

## **19. HET KERKHOF**

Volgens wetenschappers die het kunnen weten heeft Schilde een bijzonder kerkhof. Een wandeling zoals op het Schoonselhof met bespreking van alle mogelijke bouwstijlen, gebruikte symbolen en andere wetenswaardigheden kan hier perfect georganiseerd worden. Dat hebben wij met Scilla dan ook al gedaan, en we plannen nieuwe rondleidingen en een uitgestippelde wandeling. Vandaar dat we ons vandaag beperken tot enkele grote lijnen.

De benaming kerkhof – hof van de kerk – wordt ook vandaag nog gebruikt om een begraafplaats aan te duiden. Er zijn nochtans niet veel plaatsen meer waar de begraafplaats rond de kerk ligt. Dat heeft alles te maken met een aantal beslissingen die vroeger werden getroffen. Behalve in kleine dorpen moest de begraafplaats buiten de woonkernen aangelegd worden. In Schilde bleef de begraafplaats rond de kerk. Ook later was er geen noodzaak om elders een begraafplaats aan te leggen want er waren meer dan voldoende uitbreidingsmogelijkheden nabij de kerk.

**Sla hier rechts af en wandel richting Puttenhoflaan. Ongeveer halverwege zie je aan je linkerzijde een torentje met een poortje er in.**

Achter dit poortje ligt een trap die naar de grafkelder van de adellijke familie van de Werve leidt. In een ver verleden werden belangrijke personen vaak in de kerk zelf begraven. In 1784 werd dat verboden, onder meer omdat het de stabiliteit van kerkgebouwen in het gedrang bracht. De voornaamste grafplaatsen waren vanaf dan de percelen op het kerkhof die het dichtst bij het hoogaltaar gelegen waren. Vandaar dat het monument van de familie van de Werve, dat

je hier ziet als je in het verlengde van het torentje naar de kerk kijkt, tegen het hoogaltaar plakt.



### **Ga verder tot op de Puttenhoflaan.**

Aan uw rechterkant in nr.2 woonde de bekende schrijver Jozef Simons rond 1920. Hij schreef vooral Kempische verhalen waarin zijn geboorteplaats Oelegem, maar soms ook Schilde, een hoofdrol kregen. Bekend is zijn boek "Eer Vlaanderen vergaat" over zijn soldatenleven tijdens WOI en de overheersing van de Franse taal in het leger. Hij schreef ook de tekst van liederen die op muziek werden gezet door onder meer Lodewijk De Vocht (Als moeder zong) en Armand Preud'homme (Susa Nina).

Aan de overzijde in nr. 1 verbleef de dichter Jan Van Nijlen tijdens zijn jeugd jaren rond 1900. Hij won verschillende belangrijke staatsprijzen en gebruikte zijn ervaringen in Schilde meermaals als inspiratiebron. Sedert 2011 prijkt de tekst van zijn gedicht "Bericht aan de reizigers" in het groot in het centraal station van Antwerpen.

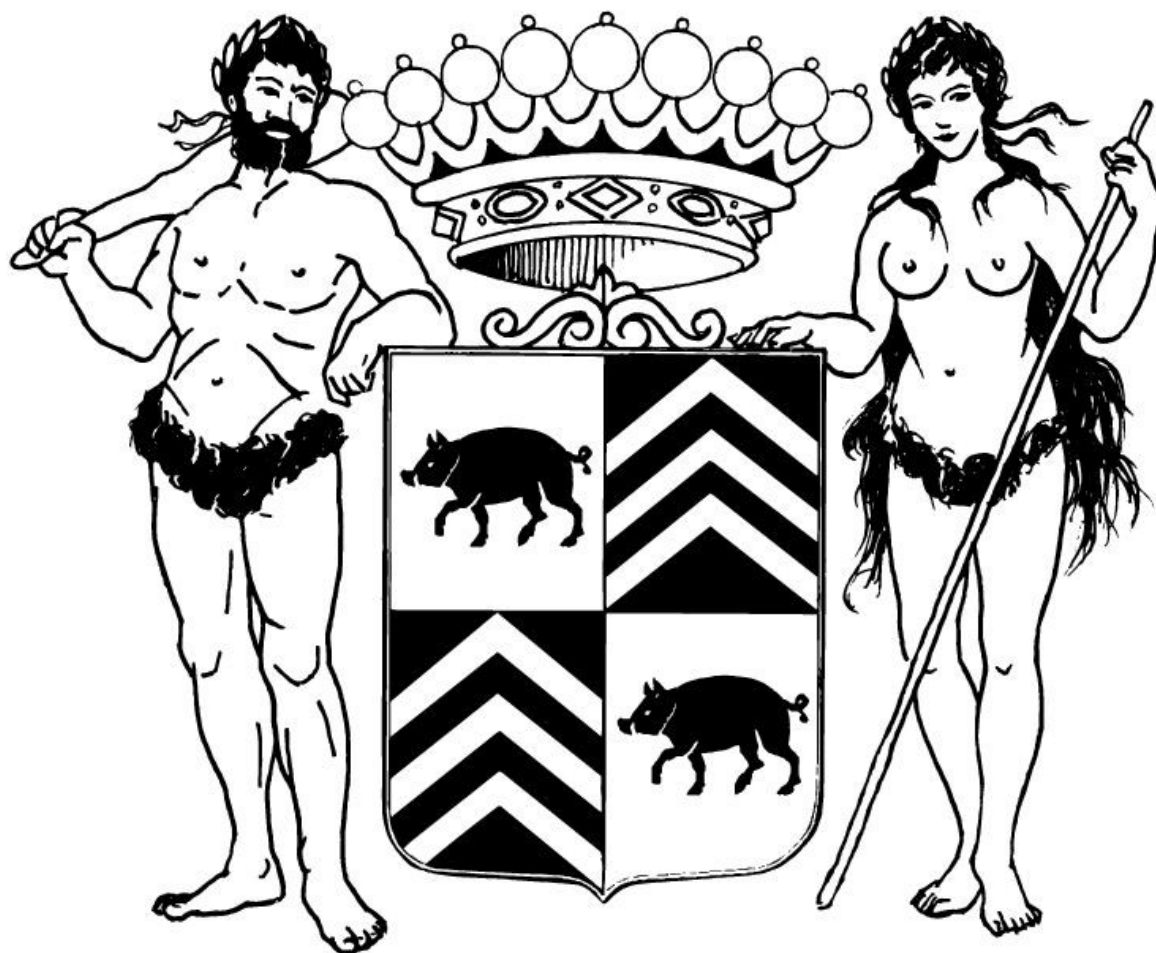
We eindigen onze wandeling met de mooie aanhef van dat gedicht:

**"BESTIJG DEN TREIN NOOIT ZONDER UW VALIES MET DROMEN,  
DAN VINDT GE IN ELKE STAD BEHOORLIJK ONDERKOMEN"**

# SCILLA

## HEEMKUNDIGE KRING

van



# SCHILDE